

Министерство образования и науки Республики Дагестан
Государственное бюджетное профессиональное образовательное учреждение
Республики Дагестан
«Кизлярский профессионально-педагогический колледж»

СОГЛАСОВАНА С РАБОТОДАТЕЛЯМИ:

Алиме, САРУЕЛ
наименование предприятия

директор
должность
Алиме, САРУЕЛ
Подпись / (инициалы, фамилия)
ИП. РЫБАКОВ 4



Е.Н.Шелкова
2024 г.

Комплект контрольно-оценочных средств
по профессиональному модулю

ПМ.02. КОНСТРУИРОВАНИЕ И МОДЕЛИРОВАНИЕ
ШВЕЙНЫХ ИЗДЕЛИЙ

основной образовательной программы (ООП)
по специальности/профессии

29.02.10. Конструирование, моделирование и технология изготовления
изделий легкой промышленности (по видам)
код, наименование

Рассмотрен и одобрен предметной (цикловой) комиссией профессиональных
дисциплин технических специальностей
наименование по приказу

Председатель предметной (цикловой) комиссии

А.Н. / Раджабова А.Н.
подпись расшифровка подписи

29 08 2024 г.

Кизляр, 2024 г.

Комплект контрольно-оценочных средств разработан на основе:
Федерального государственного образовательного стандарта среднего профессионального образования (далее – ФГОС СПО) по специальности/профессии 29.02.10. Конструирование, моделирование и технология изготовления изделий легкой промышленности (по видам) (код, наименование) входящей в состав УГПС 29.00.00 Технологии легкой промышленности рабочей программы ПМ.02. КОНСТРУИРОВАНИЕ И МОДЕЛИРОВАНИЕ ШВЕЙНЫХ ИЗДЕЛИЙ

Разработчик(и):

Мамедова Елена Георгиевна

Рекомендована методическим советом ГБПОУ РД «Кизлярский профессионально-педагогический колледж» для применения в учебном процессе.

Заключение методического совета № 1 от 30 08 2024 г.

СОДЕРЖАНИЕ

1. ПАСПОРТ КОМПЛЕКТА КОНТРОЛЬНО-ОЦЕНОЧНЫХ СРЕДСТВ	4
2. КОМПЛЕКТ МАТЕРИАЛОВ ДЛЯ ОЦЕНКИ СФОРМИРОВАННОСТИ ОБЩИХ И ПРОФЕССИОНАЛЬНЫХ КОМПЕТЕНЦИЙ ПО ВИДУ ДЕЯТЕЛЬНОСТИ	13
3. КОМПЛЕКТ МАТЕРИАЛОВ ДЛЯ КОНТРОЛЯ ПРИОБРЕТЕНИЯ ПРАКТИЧЕСКОГО ОПЫТА	17
4. КОМПЛЕКТ МАТЕРИАЛОВ ДЛЯ КОНТРОЛЯ И ОЦЕНКИ ОСВОЕНИЯ УМЕНИЙ И ЗНАНИЙ	46

І Паспорт комплекта контрольно-оценочных средств

1.1 Область применения

Комплект контрольно-оценочных средств предназначен для проверки результатов освоения профессионального модуля ПМ.02 Конструирование и моделирование швейных изделий МДК.02.01. Основы конструирования и моделирования швейных изделий, МДК.02.02. Использование САПР для конструирования и моделирования швейных изделий по программе подготовки специалистов среднего звена по специальности 29.02.10 Конструирование, моделирование и технология изготовления изделий легкой промышленности (по видам) укрупненной группы специальностей **29.00.00 Технологии легкой промышленности** в соответствии с ФГОС в части освоения основного вида профессиональной деятельности (ВПД): **Технология изготовления лекал** и требованиями профессионального стандарта 33.016 «Специалист по моделированию и конструированию швейных, трикотажных, меховых, кожаных изделий по индивидуальным заказам» в части освоения основного вида профессиональной деятельности (ВПД): **Моделирование и конструирование швейных, трикотажных, меховых, кожаных изделий по индивидуальным заказам**, требованиями к квалификации Всероссийского чемпионатного движения по профессиональному мастерству «Профессионалы» компетенции «Технологии моды» и профессиональных компетенций (ПК) в части овладения видом профессиональной деятельности (ВПД): конструирование швейных изделий.

Комплект контрольно-оценочных средств позволяет оценивать:

1.1.1 Освоение профессиональных компетенций (ПК), соответствующих виду профессиональной деятельности, и общих компетенций (ОК):

Таблица 1

Результаты обучения (освоенные умения, усвоенные знания)	Основные показатели оценки результата	Критерии оценки результата	Формы и методы оценки
1	2	3	4
ФГОС СПО по специальности 29.02.10 Конструирование, моделирование и технология изготовления изделий легкой промышленности (по видам) Профессиональный стандарт 33.016 Моделирование и конструирование швейных, трикотажных, меховых, кожаных изделий по индивидуальным заказам (В)			
ПО1 Разработки чертежей конструкций на типовые и индивидуальные фигуры с применением системы автоматизированного проектирования			
ПК2.1. Выполнять чертежи базовых конструкций изделий. (У1,У4,31,32,33)	<ul style="list-style-type: none">- выбор измерений типовых фигур с использованием нормативной документации;- правильное снятие мерок с индивидуальной фигуры человека;- правильный выбор прибавок для швейного изделия в зависимости от его назначения, силуэтной формы, направления моды и конструктивных особенностей;- расчет и построение чертежей базовых конструкций швейных изделий на типовые и индивидуальные фигуры;- устранение ошибок при построении чертежей на	<ul style="list-style-type: none">- 75% правильных ответов;- точность выполнения базовых конструкций швейных изделий;- работа с САПР при построении базовых конструкций швейных изделий;- правильный выбор измерений типовых фигур с использованием нормативной документации;- правильное снятие мерок с индивидуальной фигуры человека;- правильный выбор прибавок для швейного изделия в зависимости от его назначения, силуэтной формы,	Тестирование Контрольная работа Практическая работа Курсовой проект Демонстрационный экзамен <ul style="list-style-type: none">- защита практических работ- точки рубежного контроля 1;- контроль за выполнением программы самоподготовки. Тестовое задание. Экспертная оценка за выполнение практических работ. Промежуточная аттестация: диф. зачет, экзамен. Итоговая аттестация: экзамен по модулю.

	типовые и индивидуальные фигуры.	направления моды и конструктивных особенностей; - точный расчет и построение чертежей базовых конструкций швейных изделий на типовые и индивидуальные фигуры;	
1	2	3	4
ВД2 Конструирование и моделирование швейных изделий			
<p>ПК 2.2. Моделировать изделия различных видов на базовой основе.</p> <p>ПК2.2. Умеет осуществлять конструктивное моделирование швейных изделий (У2,У4,32,33)</p>	<p>- осуществление приемов конструктивного моделирования при создании модельных конструкций изделий;</p>	<p>- 75% правильных ответов;</p> <p>- точность выполнения модельных конструкций швейных изделий;</p> <p>- работа с САПР при проектировании модельных конструкций швейных изделий;</p> <p>- правильное и аккуратное осуществление приемов конструктивного моделирования при создании модельных конструкций изделий;</p>	<p>Тестирование</p> <p>Контрольная работа</p> <p>Практическая работа</p> <p>Курсовой проект</p> <p>Демонстрационный экзамен</p> <p>- защита практических работ,</p> <p>-точки рубежного контроля 2;</p> <p>- контроль за выполнением программы самоподготовки;</p> <p>- конкурс графических работ.</p> <p>Тестовое задание.</p> <p>Экспертная оценка за выполнение практических работ.</p> <p>Промежуточная аттестация: диф. зачет, экзамен.</p> <p>Итоговая аттестация: экзамен по модулю.</p>
<p>ПК 2.3.Изготавливать лекала и выполнять их градацию.</p> <p>ПК2.3. Умеет создавать виды лекал (шаблонов) и выполнять их градацию, разрабатывать табель мер (У2,У4,34,35)</p>	<p>- создание лекал (шаблонов) и выполнение их градации;</p> <p>- разработка табеля мер.</p>	<p>- построение различных видов лекал;</p> <p>- точность построения лекал на разные размеры и роста с использованием методов градации;</p> <p>- правильное создание лекал (шаблонов) и выполнение их градации;</p> <p>- аккуратное создание лекал (шаблонов);</p> <p>-правильная разработка табеля мер.</p>	<p>Практическая работа</p> <p>Курсовой проект</p> <p>Демонстрационный экзамен</p> <p>- защита практических работ,</p> <p>-просмотр работ;</p> <p>-точки рубежного контроля 5;</p> <p>- контроль за выполнением программы самоподготовки.</p> <p>Тестовое задание.</p> <p>Экспертная оценка за выполнение практических работ.</p> <p>Промежуточная аттестация: диф. зачет, экзамен.</p> <p>Итоговая аттестация: экзамен по модулю.</p>
<p>ПК 2.4. Разрабатывать конструкторскую документацию на проектируемое изделие к внедрению в производство</p> <p>ПК2.4. Умеет осуществлять авторский надзор за</p>	<p>- осуществление авторского надзора за реализацией конструкторских решений на каждом этапе производства швейного изделия</p>	<p>- точность составления и оформления конструкторской документациина проектируемое изделие;</p> <p>- точность и правильность</p>	<p>Практическая работа</p> <p>Курсовой проект</p> <p>- защита практических работ;</p> <p>-просмотр работ;</p> <p>Тестовое задание.</p> <p>Экспертная оценка за</p>

реализацией конструкторских решений на каждом этапе производства швейного изделия (У4,35)		выполнения комплектов лекал швейных изделий с учетом технологичности и экономичности конструкций; - работа с нормативными документами, технической документацией, справочной литературой - грамотное осуществление авторского надзора за реализацией конструкторских решений на каждом этапе производства швейного изделия	выполнение практических работ. Промежуточная аттестация: диф. зачет, экзамен. Итоговая аттестация: экзамен по модулю
ПК 2.5. Осуществлять контроль за реализацией конструкторских решений модели.		- проверка правильности конструкции модели изделия по техническим чертежам, собранному макету; - технологичность конструкции изделия	Практическая работа Курсовой проект Демонстрационный экзамен
Требования к квалификации Всероссийского чемпионатного движения по профессиональному мастерству «Профессионалы»			
<p>У1 выполнять расчет и построение чертежа базовой конструкции изделия*;</p> <p>У2 копировать детали чертежа с использованием чертежных инструментов*;</p> <p>У3 выполнять чертежи лекал базовых и модельных конструкций швейных изделий различного ассортимента*;</p> <p>У4 составлять технические описания к комплекту лекал базовых конструкций*;</p> <p>У5 выполнять преобразования базовых лекал в модельные лекала швейных, трикотажных, меховых, кожаных изделий различного ассортимента*;</p> <p>У6 использовать систему автоматизированного проектирования в процессе изготовления лекал базовых и модельных конструкций швейных изделий различного ассортимента*.</p>			

У3. Выбирать оптимальный метод построения лекал для разных тканей и типов одежды	- выбор оптимального метода построения лекал для разных тканей и типов одежды	- обоснованный выбор оптимального метода построения лекал для разных тканей и типов одежды	- защита практических работ 27,28. - экзамен по модулю
У5. Снять точные измерения с фигуры и получить (рассчитать) размерные признаки	- измерение размерных признаков фигуры	- точное измерение размерных признаков фигуры	- защиты практических работ 2,3, 28; - точки рубежного контроля 1; - контроль за выполнением программы самоподготовки.
У6. Хорошо ориентироваться в классификации размеров	- ориентация в классификации размеров	- хорошая ориентация в классификации размеров	- защита практических работ 2-5; - экзамен по модулю
У7. Составлять информацию для этикеток модели	- составление информации для этикеток модели	- грамотное составление информации для этикеток модели	- защиты практических работ 49,50; - экзамен по модулю
<p>ЗП1 основы антропометрии и размерные признаки тела человека*;</p> <p>ЗП2 конструкцию и составные части швейных изделий различного ассортимента*;</p> <p>ЗП3 системы и методы конструирования швейных изделий различного ассортимента*;</p> <p>ЗП4 особенности конструирования швейных изделий различного ассортимента с учетом назначения*;</p> <p>ЗП5 особенности разработки конструкций швейных изделий различного ассортимента с учетом телосложения*;</p> <p>ЗП6 порядок построения чертежей деталей швейных изделий различного ассортимента*;</p> <p>ЗП7 принципы конструктивного моделирования швейных изделий различного ассортимента*;</p> <p>ЗП8 виды лекал, требования к качеству лекал*;</p> <p>ЗП9 методы технического размножения лекал*;</p> <p>ЗП10 системы автоматизированного проектирования швейных изделий различного</p>			

ассортимента*; ЗП11 методы корректировки базовых лекал для получения модельных лекал швейных изделий различного ассортимента*.			
ЗП1. Процесс конструирования одежды в 2D, 3D и путем макетирования	- знание процесса конструирования одежды в 2D, 3D и путем макетирования	- грамотное приме-нение знания процесса конструирования одежды в 2D, 3D и путем макетирования в практической работе	- защита практических работ работ 38,39;
ЗП2. Процесс создания лекал для разных изделий	- знание процесса создания лекал для разных изделий	- грамотное использо- вание знаний процесса создания лекал для разных изделий в практической работе	- защита практических работ работ 42-50;
ЗП3. Программные продукты – CAD для получения деталей кроя	- знание программных продуктов – CAD для получения деталей кроя	- правильные ответы на вопросы теста	-тестовый контроль;
ЗП4. Классификацию размерных признаков	- знание классификации размерных признаков	- правильные ответы на вопросы теста	-тестовый контроль;
ЗП6. Разметку лекал и значимость точности при работе с лекалами	- знание разметки лекал и значимость точности при работе с лекалами	- грамотное использо- вание разметки лекал в практической работе	- защита практических работ работ 51, 52;

Контроль и оценка результатов освоения профессионального модуля осуществляется преподавателем в процессе проведения тестирования, а также выполнения обучающимися индивидуальных заданий.

Текущий контроль успеваемости осуществляется преподавателем и/или обучающимся в процессе проведения практических занятий, а также выполнения внеаудиторной самостоятельной работы, или в режиме тренировочного тестирования с целью получения информации о выполнении обучаемым требуемых действий в процессе учебной деятельности; правильности выполнения требуемых действий; соответствии формы действия данному этапу усвоения учебного материала; формировании действия с должной мерой обобщения, освоения.

Промежуточная аттестация осуществляется в форме дифференцированного зачета в виде тестирования и практических заданий и экзаменов со смешанными (практикоориентированными) заданиями.

Формы и методы контроля и оценки результатов обучения должны позволять проверять у обучающихся не только сформированности профессиональных компетенций, но и развитие общих компетенций и обеспечивающих их умений.

Результаты (освоенные общие компетенции)	Основные показатели оценки результата	Критерии оценки результата	Формы и методы контроля и оценки
--	--	-------------------------------	-------------------------------------

ОК1 Понимать сущность и социальную значимость своей будущей профессии, проявлять к ней устойчивый интерес.	<ul style="list-style-type: none"> - демонстрация интереса к будущей профессии - умение строить беседы, касающиеся будущей профессиональной деятельности. 	<ul style="list-style-type: none"> - демонстрация интереса к будущей профессии - умение грамотно строить беседы, касающиеся будущей профессиональной деятельности. - демонстрация понимания целей и задач профессиональной деятельности; - результативное участие в конкурсах профессионального мастерства - высокие оценки («4» и «5») по результатам производственной практики 	Итоговая аттестация. - <i>Общения, наблюдения, анкетирование, беседы в течение обучения</i>
ОК2 Организовывать собственную деятельность, выбирать типовые методы и способы выполнения профессиональных задач, оценивать их эффективность и качество.	<ul style="list-style-type: none"> - умение выбирать и применять методы и способы решения профессиональных задач в области разработки чертежей конструкции; - умение давать оценку эффективности и качеству выполнения проектных работ; - умение рационально планировать и организовывать деятельность; - своевременность сдачи 	<ul style="list-style-type: none"> - оптимальный выбор и грамотное применение методов и способов решения - эффективное осуществление контроля, оценки и коррекции деятельности по процессу и результатам профессиональных задач; - рациональное планирование и организация деятельности; - своевременность сдачи заданий. 	Итоговая аттестация. - <i>Наблюдения, анкетирование и выводы преподавателя;</i> - <i>соответствие отчетной документации нормам.</i> - <i>результативность информационного поиска;</i> - <i>соблюдение требований регистрирующих органов к организации собственного дела;</i> - <i>скорость и техничность выполнения всех видов работ.</i>
ОК3 Принимать решения в стандартных и нестандартных ситуациях и нести за них ответственность.	<ul style="list-style-type: none"> - умение решать проблемы в стандартных и нестандартных ситуациях 	<ul style="list-style-type: none"> - результативное решение проблем в стандартных и нестандартных ситуациях 	Итоговая аттестация, рубежная аттестация. - <i>Наблюдения, анкетирование и выводы преподавателя;</i> - <i>обоснованность способа решения проблемы;</i> - <i>ясность и аргументированность изложения собственного мнения;</i> - <i>достижение поставленных целей и задач при решении проблем.</i>
ОК4 Осуществлять поиск и использование информации, необходимой для эффективного выполнения профессиональных задач,	<ul style="list-style-type: none"> - умение находить необходимую информацию для постановки и решения задач; - навыки использования различных источников всех видов; 	<ul style="list-style-type: none"> - эффективность и полнота использования различных источников, включая электронные при выполнении профессиональных задач; - точный анализ информации, выделение в 	Рубежная аттестация: <i>Наблюдения, анкетирование и выводы преподавателя;</i> - <i>обоснованность отбора информации, необходимой для постановки и решения профессиональных задач,</i>
профессионального и личностного развития.	<ul style="list-style-type: none"> - умение анализировать многообразие информации. 	ней главного, структурирование.	<i>профессионального и личностного развития;</i> - <i>полнота, достоверность, и научность собранной информации;</i> <i>результативность информационного поиска.</i>

ОК5 Использовать информационно-коммуникационные технологии в профессиональной деятельности.	- умение применять информационно-коммуникационные технологии в своей профессиональной деятельности	- грамотное применение информационно-коммуникационные технологии в своей профессиональной деятельности	Рубежная аттестация: - Наблюдения, анкетирование и выводы преподавателя; - использование информационно-коммуникационных технологий в профессиональной деятельности.
ОК6 Работать в коллективе и команде, эффективно общаться с коллегами, руководством, потребителями.	- умение взаимодействовать со студентами, преподавателями и лаборантами в ходе обучения; - знание теории менеджмента о сотрудничестве с работниками в производственном коллективе	- эффективное взаимодействие со студентами, преподавателями и лаборантами в ходе обучения; - демонстрация знаний теории менеджмента о сотрудничестве с работниками в производственном коллективе	Итоговая аттестация. Рубежная аттестация. Анкетирование: соответствие опросных анкет по сбору информации о коммуникативных способностях выпускника для принятия его на работу в организацию.
ОК7 Брать на себя ответственность за работу членов команды (подчиненных), результатов выполнения заданий.	- умение проводить самоанализ и коррекцию результатов собственной работы; - умение организовать выполнение задания при работе в группе	- эффективное проведение самоанализа и коррекции результатов собственной работы; - рациональная организация выполнения задания при работе в группе	Итоговая аттестация. Рубежная аттестация. - Тесты – опросники; - наблюдение, беседы, анализ деятельности; - анкетирование оценки личностного базового блока.
ОК 8 Самостоятельно определять задачи профессионального и личностного развития, заниматься самообразованием, осознанно планировать повышение квалификации.	- навыки самообразования, - умение строить траекторию собственного обучения и повышения квалификации.	- применение навыков самообразования, - эффективное построение траекторию собственного обучения и повышения квалификации.	Рубежная аттестация. - результативность самостоятельной работы, участие в НТР; - своевременность выполнения работ; - точность выполнения самостоятельных работ. - рациональность распределения времени на выполнение заданий.
ОК 9 Ориентироваться в условиях частой смены технологий в профессиональной деятельности.	- умение анализировать перспективы инноваций в области разработки программных продуктов в области ИС	- эффективный анализ перспективы инноваций в области разработки программных продуктов в области ИС	Рубежная аттестация - творческий подход к решению задач; - способность воспринимать и внедрять новейшие достижения в области ИС; - анкетирование оценки личностного базового

Код и наименование общих компетенций, формируемых в рамках модуля ¹	Критерии оценки	Методы оценки
ОК 01. Выбирать способы решения задач профессиональной деятельности применительно к различным контекстам	Выбор (самостоятельно или с помощью наставника) и применение в образовательном процессе рациональных методов и способов решения профессиональных задач; демонстрация ответственности за принятые решения;	выполнение практических работ; выполнение различных видов работ на учебной и производственной практике; промежуточная аттестация

¹ В ходе оценивания могут быть учтены личностные результаты.

	планирование и четкое выполнение учебной работы в соответствии с целями и задачами профессионального модуля, достижение поставленной цели; самооценка эффективности собственной деятельности по качественным и количественным показателям; совпадение результатов самооценки и экспертной оценки	по модулю
ОК 02. Использовать современные средства поиска, анализа и интерпретации информации, и информационные технологии для выполнения задач профессиональной деятельности	Результативность информационного поиска в локальной сети, сети Интернет; структурирование (самостоятельно или с помощью наставника) полученной информации, оценка её практической значимости; решение профессиональных задач с применением информационных технологий, программного обеспечения прикладных САПР	выполнение практических работ; выполнение различных видов работ на учебной и производственной практике; промежуточная аттестация по модулю
ОК 04. Эффективно взаимодействовать и работать в коллективе и команде	Обсуждение и решение профессиональных задач при сотрудничестве с коллегами-студентами, наставниками, родителями, социальными партнерами, клиентами; выполнение индивидуальных и групповых заданий в установленные сроки; соблюдение учебной и трудовой дисциплины, правил поведения; анализ и оценка собственной деятельности и членов команды по качественным и количественным показателям; совпадение результатов самооценки и экспертной оценки	выполнение практических работ; выполнение различных видов работ на учебной и производственной практике; промежуточная аттестация по модулю
ОК 05. Осуществлять устную и письменную коммуникацию на государственном языке Российской Федерации с учетом особенностей социального и культурного контекста	Демонстрация навыков грамотно излагать свои мысли и оформлять профессиональную документацию на государственном языке Российской Федерации, владеть профессиональной лексикой; мотивация на систематическое обновление и совершенствование общеучебных интеллектуальных умений; самостоятельное расширение профессионального и культурного кругозора	выполнение практических работ; выполнение различных видов работ на учебной и производственной практике; промежуточная аттестация по модулю
ОК 09. Пользоваться профессиональной документацией на государственном и иностранном языках	Демонстрация умений понимать тексты на базовые и профессиональные темы, читать технические схемы и чертежи, составлять документацию, относящуюся к процессам профессиональной деятельности на государственном и иностранном языках	выполнение практических работ; выполнение различных видов работ на учебной и производственной практике; промежуточная аттестация по модулю

1.1.2 Приобретение в ходе освоения профессионального модуля практического опыта

Таблица2

Иметь практический опыт	Средства проверки
ПО1 Разработки чертежей конструкций на типовые и индивидуальные фигуры с применением системы автоматизированного проектирования	Контроль выполнения работ ПО1 – путем наблюдения деятельности обучающегося на УП и ПП и анализа документов: аттестационного листа о прохождении практики
ПО1 разработки чертежей конструкций на типовые и индивидуальные фигуры в том числе с применением системы автоматизированного проектирования (САПР); ПО2 построения модельных конструкций изделий различных видов, силуэтных форм и покроев рукава; ПО3 создания различных лекал швейных изделий на основе модельных конструкций с учетом градации по размерам и ростам; ПО4 создания технического описания модели изделия для производства; соответствия измерений готовой модели изделия размерам используемых лекал; определения соответствия лекал изделия модели или эскизу	

1.1.3 Освоение умений и усвоение знаний

Таблица3

Освоенные умения, усвоенные знания	Показатели оценки результата	Критерии оценки результата	Средства проверки
1	2	3	4
У1 использовать размерную типологию, расчеты и методы построения базовых и модельных конструкций различных видов одежды; У2 использовать методы конструктивного моделирования; У3 разрабатывать лекала (шаблоны) деталей, выполнять техническое размножение (градацию) лекал (шаблонов); У4 осуществлять проверку сопряжений срезов; У5 осуществлять проверку качества изготовленных лекал; У6 оформлять табель мер; У7 выбирать оптимальные технологические припуски на швы и			

<p>контрольные знаки (надсечки) для качественного соединения деталей, составлять спецификацию лекал деталей изделия;</p> <p>У8 определять соответствие пропорций, формы и объема модели изделия, положения модельных линий по эскизу</p>			
<p>У1. Использовать различные методики конструирования при выполнении чертежей конструкций</p>	<p>- использование различных методик конструирования при выполнении чертежей конструкций</p>	<p>- обоснованное использование различных методик конструирования при выполнении чертежей конструкций</p>	<p>- защита практических работ;</p> <p>-точка рубежного контроля ;</p> <p>Итоговый контроль: экзамен</p>
<p>У2. Использовать методы конструктивного моделирования</p>	<p>- использование методов конструктивного моделирования</p>	<p>- грамотное использование методов конструктивного моделирования</p>	<p>- защита практических работ;</p> <p>-точка рубежного контроля ;</p> <p>Итоговый контроль: экзамен</p>
<p>У3. Разрабатывать шаблоны, выполнять градацию шаблонов</p>	<p>- разработка шаблонов,</p> <p>- выполнение градации шаблонов</p>	<p>- правильная и аккуратная разработка шаблонов,</p> <p>-правильное выполнение градации шаблонов</p>	<p>- защита практических работ;</p> <p>-точка рубежного контроля ;</p> <p>Итоговый контроль: экзамен</p>
<p>У4. Использовать САПР швейных изделий</p>	<p>- использование САПР швейных изделий</p>	<p>- профессиональное использование САПР швейных изделий</p>	<p>- защита практических работ;</p> <p>-точка рубежного контроля ;</p> <p>Итоговый контроль: экзамен</p>
<p>31 принципы и методы построения чертежей базовых конструкций;</p> <p>32 различные методики конструирования;</p> <p>33 технологические прибавки на толщину пакета;</p> <p>34 приемы конструктивного моделирования в преобразовании формы, силуэта, объема швейного изделия;</p> <p>35 классические и модные силуэтные формы, покрои рукава швейного изделия;</p> <p>36 правила и способы оформления лекал и их маркировки;</p> <p>37 участки расположения контрольных знаков (надсечек) на лекалах;</p> <p>38 методы технического</p>			

размножения (градацию) лекал по размерам и ростам; 39 величины припусков на швы и обработку; 310 положение основных конструктивных линий; 311 структуру технической документации на изделие для производства; 312 параметры изготовления образца модели изделия и методы проверки положения основных конструктивных балансовых элементов.			
31. Размерную типологию населения	- знание размерной типологию населения	- демонстрация знания размерной типологию населения	- защита практических работ; -тестовый контроль; -точка рубежного контроля. Итоговый контроль: экзамен
32. Принципы и методы построения чертежей конструкций	- выбор принципов и методов построения чертежей конструкций	- обоснованность выбора принципов и методов построения чертежей конструкций	- защита практических работ; -тестовый контроль. Итоговый контроль: экзамен
33. Приемы конструктивного моделирования	- определение приемов конструктивного моделирования	- точность определения приемов конструктивного моделирования	- защита практических работ; -тестовый контроль. Итоговый контроль: экзамен
34. Способы построения шаблонов деталей и их градацию	- определение и применение способов построения шаблонов деталей и их градации	- грамотное определение и применение способов построения шаблонов деталей и их градации	- защита практических работ; -тестовый контроль
35. Задачи авторского надзора при изготовлении швейных изделий	- знание задач авторского надзора при изготовлении швейных изделий	- демонстрация знания задач авторского надзора при изготовлении швейных изделий	- защита практических работ; -тестовый контроль

1.2 Система контроля и оценки освоения программы ПМ

1.2.1 Формы промежуточной аттестации по ОПОП при освоении профессионального модуля

ФОРМА КОНТРОЛЯ И ОЦЕНИВАНИЯ ЭЛЕМЕНТОВ ПРОФЕССИОНАЛЬНОГО МОДУЛЯ

ПМ.02. Конструирование и моделирование швейных изделий

Элемент модуля	Форма контроля и оценивания		
	Итоговая аттестация	Промежуточная аттестация	Текущий контроль
1 курс			
МДК 02.01. Основы конструирования и моделирования швейных изделий		2 семестр Дифференцированный зачет	Тестирование Оценка выполнения практических и самостоятельных работ
2 курс			
МДК 02.01. Основы конструирования и моделирования швейных изделий	3 семестр Дифференцированный зачет	4 семестр Экзамен	Тестирование Оценка выполнения практических и самостоятельных работ
МДК.02.02. Использование САПР для конструирования и моделирования швейных изделий		4 семестр Экзамен	Тестирование Точка рубежного контроля Оценка выполнения практических и самостоятельных работ
3 курс			
МДК 02.01. Основы конструирования и моделирования швейных изделий	5 семестр Дифференцированный зачет	6 семестр Дифференцированный зачет	Тестирование Оценка выполнения практических и самостоятельных работ
ПП.02 Производственная практика		Дифференцированный зачет	Оценка выполнения работ на производственной практике
ПМ.02. Конструирование и моделирование швейных изделий	6 семестр Экзамен по модулю		

Показателем освоения компетенций (объектом оценки) является процесс деятельности.

Наименование профессионального модуля и его элементов	Формы промежуточной аттестации	Средства проверки
1	2	
МДК 02.01. Основы конструирования и моделирования швейных изделий	Экзамен	ПЗ 28 вариантов; 8 ч
МДК.02.02. Использование САПР для конструирования и моделирования швейных изделий	Экзамен	ПЗ 28 вариантов; 8 ч
ПП	Дифференцированный зачет	ПЗ 28 вариантов; 8ч
ПМ .02 Конструирование и моделирование швейных изделий	Экзамен (квалификационный)	ПЗ 28 вариантов, 8 ч

1.2.2 Организация контроля и оценки освоения программы ПМ

Итоговый контроль освоения вида профессиональной деятельности «Конструирование и моделирование швейных изделий» осуществляется на экзамене (квалификационном).

Условием допуска к экзамену (квалификационному) является положительная аттестация по МДК, учебной практике и производственной практике.

Экзамен (квалификационный) проводится в виде выполнения практических заданий, имитирующих работу на производственном участке швейной мастерской, ООО «Соревнования». Условием положительной аттестации (вид профессиональной деятельности освоен) на экзамене квалификационном является положительная оценка освоения всех профессиональных компетенций по всем контролируемым показателям. При отрицательном заключении хотя бы по одной из профессиональных компетенций принимается решение «вид профессиональной деятельности не освоен».

Промежуточный контроль освоения профессионального модуля осуществляется при проведении экзамена по МДК и зачета по производственной практике.

Предметом оценки освоения МДК являются умения и знания. Экзамен по МДК проводится с учетом результатов текущего контроля.

Контроль и оценка по учебной и производственной практике проводится на основе характеристики обучающегося с места прохождения практики, составленной и завизированной представителем образовательного учреждения и ответственным лицом организации (базы практики). В характеристике отражаются виды работ, выполненные обучающимся во время практики, их объем, качество выполнения в соответствии с технологией или требованиями организации, в которой проходила практика (образовательного учреждения для учебной практики, если она проводится на базе ОУ).

1.3 Материально-техническое обеспечение контрольно-оценочных мероприятий

Контрольно-оценочные мероприятия проводятся в учебных лабораториях

Оборудование учебного кабинета и рабочих мест кабинета: столы, манекены.

Оборудование лаборатории и рабочих мест лаборатории: раскройные столы, манекены, лекало, линейки.

Оборудование и технологическое оснащение рабочих мест на производственной практике: лекало, линейки, сантиметровая лента, бумага, манекены.

2. Комплект материалов для оценки сформированности общих и профессиональных компетенций по виду профессиональной деятельности

Конструирование швейных изделий

В состав комплекта входят задания для экзаменуемых и пакет экзаменатора (эксперта).

Задания включают практическое задание

2.1. Задания

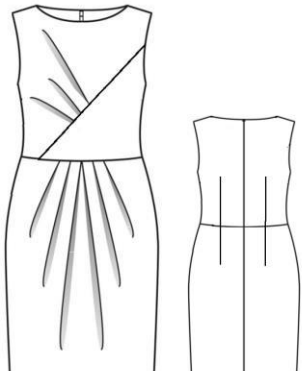
2.1.1. Практические задания

Типовое задание: На закройный участок предприятия ООО «Соревнование» поступил заказ изготовить комплект лекал на швейное изделие.

Разработайте комплект лекал на фигуру с размерными параметрами Р-ОгШ-Об в масштабе 1:1.

Варианты заданий

 170-96-100	 170-92-96	 170-92-96
 164-88-96	 158-88-92	 164-88-92
 170-92-96	 170-88-92	 164-84-88

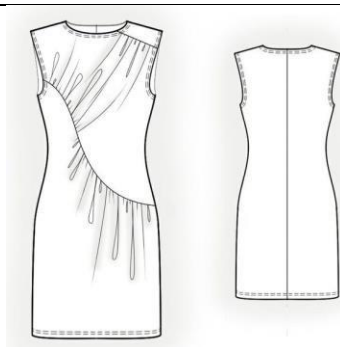
 <p>158-84-88</p>	 <p>158-84-88</p>	 <p>158-84-88</p>
 <p>164-88-92</p>	 <p>164-88-92</p>	 <p>164-88-92</p>
 <p>170-88-92</p>	 <p>164-92-96</p>	 <p>164-92-96</p>
 <p>170-92-96</p>	 <p>164-92-96</p>	 <p>170-92-96</p>



164-92-96



170-92-96



164-88-92

Пример экзаменационного билета

Государственное бюджетное профессиональное образовательное учреждение Республики Хакасия «Хакасский колледж профессиональных технологий, экономики и сервиса»

РАССМОТРЕНО

ПЦК по специальности 29.02.10

пр.№_от «_» _____ 202_ г.

Председатель _____ А.Е.Шингареева

специальность 29.02.10

Конструирование, моделирование и
технология изготовления изделий
легкой промышленности (по видам)

УТВЕРЖДАЮ

Зам. директора по УР

_____ Е.В.Криницына

«_» _____ 202_ г.

Задание для экзамена

ПМ.02 Конструирование и моделирование швейных изделий

3 курс, 6 семестр

Структура задания:

1. Выполнить практическое задание:

1.1. Выполнить расчет и построение чертежа БК платья в масштабе 1:1.

1.2. Выполнить конструктивное моделирование БК разработанного чертежа в соответствии с моделью.

1.3. Изготовить лекала платья.

Условия выполнения задания:

1. Место выполнения задания: учебная аудитория колледжа
2. Максимальное время выполнения задания: 360 минут (8 часов)
3. Экзамен проводится индивидуально
4. Для выполнения задания необходимо иметь: бумага, простой карандаш, ластик, линейка закройщика, циркуль, лекало, калька, калькулятор (приносят на экзамен студенты)
5. При выполнении заданий заполняют бланки
6. По каждому выполняемому виду работ выставляется самооценка и оценка эксперта

ВАРИАНТ _

На закройный участок предприятия ООО «Соревнование» поступил заказ изготовить комплект лекал на платье для повседневной носки.

Разработайте комплект лекал платья на фигуру с размерными параметрами 170-96-100 в масштабе 1:1.



ИНСТРУКЦИЯ ПО ВЫПОЛНЕНИЮ ЗАДАНИЯ

1. Знакомство с оценочной ведомостью.
2. Знакомство с вариантом практического задания.
3. Выполнение расчета чертежа БК платья на фигуру с размерными признаками 170-96-100.
4. Выполнение построения чертежа БК платья в масштабе 1:1.
5. Выполнение конструктивного моделирования БК разработанного чертежа в соответствии с моделью.
6. Изготовление лекал платья.
7. Проверка и оценка качества выполнения задания (самооценка).
8. Обсуждение с экспертом сформированности компетенций (оценка эксперта).

Оценочная ведомость ПМ.02 Конструирование швейных изделий

Результаты обучения	Показатели оценки результатов	Само оценка (0, 1, 2)	Оценка эксперта (0, 1, 2)
ФГОС СПО по специальности 29.02.04 Конструирование, моделирование и технология швейных изделий			
Практическое задание			
ПК 2.1. Умеет выполнять чертежи базовых конструкций швейных изделий на типовые и индивидуальные фигуры	- точный расчет чертежа базовой конструкции; - правильное и аккуратное построение чертежа базовой конструкции;		
ПК 2.2. Умеет осуществлять конструктивное моделирование швейных изделий	- правильный выбор приемов конструктивного моделирования, - моделирование базовой конструкции в точном соответствии с моделью		
ПК 2.3. Умеет создавать виды лекал (шаблонов) и выполнять их градацию, разрабатывать таблицу мер	- правильное изготовление лекал деталей изделий - аккуратное изготовление лекал деталей изделий - правильное и аккуратное оформление лекал		
ПК 2.4. Умеет осуществлять авторский надзор за реализацией конструкторских решений на каждом этапе производства швейного изделия	- грамотное осуществление авторского надзора за реализацией конструкторских решений на каждом этапе производства швейного изделия		
ОК1* понимать сущность и социальную значимость своей будущей профессии, проявлять к ней устойчивый интерес	- демонстрация понимания целей и задач профессиональной деятельности; - осуществление контроля, оценки и коррекции деятельности по процессу и результатам.		
ОК2* организовывать собственную деятельность, выбирать типовые методы и способы выполнения профессиональных задач, оценивать их эффективность и качество	- оптимальный выбор и грамотное применение методов и способов решения профессиональных задач; - рациональное планирование и организация деятельности; - своевременность сдачи заданий. - грамотное осуществление текущего и итогового контроля при выполнении производственных процессов; - грамотное выполнение самоанализа и коррекция результатов собственной работы.		
ОК3* Принимать решения в стандартных и нестандартных ситуациях и нести за них ответственность	- обоснованное решение в стандартных и нестандартных ситуациях		
Профессиональный стандарт 33.016 «Специалист по моделированию и конструированию швейных, трикотажных, меховых, кожаных изделий по индивидуальным заказам»			
ТФ В/03.5.ТД2.* расчет и изготовление лекал базовых конструкций одежды ведущих силуэтных форм на типовую фигуру по рекомендуемым типоразмерам фигур	- точный расчет лекал базовых конструкций одежды ведущих силуэтных форм на типовую фигуру по рекомендуемым типоразмерам фигур, - грамотное изготовление лекал базовых конструкций одежды ведущих силуэтных форм на типовую фигуру по рекомендуемым типоразмерам фигур,		
ТФ В/03.5.ТД4.* разработка лекал модельных конструкций швейных, трикотажных, меховых, кожаных изделий различного ассортимента на основе эскизов	- правильная разработка лекал модельных конструкций швейных, трикотажных, меховых, кожаных изделий различного ассортимента на основе эскизов - аккуратная разработка лекал модельных конструкций швейных, трикотажных, меховых, кожаных изделий различного ассортимента на основе эскизов		
требованиями к квалификации Всероссийского чемпионатного движения по профессиональному мастерству «Профессионалы»			
	Конструирование и макетирование		
У1 выполнять расчет и построение чертежа базовой конструкции изделия;	- правильное выполнение расчета и построения чертежа базовой конструкции изделия;		
У2 копировать детали чертежа с использованием чертежных инструментов;	- точное копирование детали чертежа с использованием чертежных инструментов;		
У3 выполнять чертежи лекал базовых и модельных конструкций швейных изделий различного ассортимента;	- правильное выполнение чертежей лекал базовых и модельных конструкций швейных изделий различного ассортимента;		

Критерии оценивания квалификационного экзамена

Количество баллов	Процент	Оценка
46-41	90-100	отлично
40-34	80-89	хорошо
33-29	70-79	удовлетворительно
28 и менее	менее 70	неудовлетворительно

Преподаватель: _____ Мочаловская А.П.

Мастер п/о _____ Майорова Ю.С.

Зав. отделением: _____ Бачурина Е.В.

Пример пакета экзаменатора

Государственное бюджетное профессиональное образовательное учреждение Республики Хакасия
«Хакасский колледж профессиональных технологий, экономики и сервиса»
(ГБПОУ РХ ХКПТЭС)

ПАКЕТ ЭКЗАМЕНАТОРА

Количество вариантов заданий: 28

Время выполнения: 540 мин

ЛИТЕРАТУРА:

Основные источники:

1. Конструирование швейных изделий: учебник для студ. учреждений сред. проф. образования / [Э.К.Амирова, О.В.Сакулина, Б.С. Сакулин, А.Т.Труханова]. - 11-е изд., перераб. - М.: Издательский центр «Академия», 2023. - 432 с.
2. Радченко И.А. Изготовление лекал: в 2 ч. Ч1: учебник для студ. учреждений сред. проф. образования / И.А.Радченко. - М.: Издательский центр «Академия», 2019. - 240 с.
3. Радченко И.А. Изготовление лекал: в 2 ч. Ч2: учебник для студ. учреждений сред. проф. образования / И.А.Радченко. - М.: Издательский центр «Академия», 2019. - 240 с.

Дополнительные источники:

1. Булатова Е.Б., Евсеева М.Н. Конструктивное моделирование одежды: Учеб.пособие для студ. высш. учеб. заведений. - М.: Издательский центр «Академия», 2003. - 272 с.
2. Единый метод конструирования мужской одежды, изготавливаемой по индивидуальным заказам населения: Методические рекомендации. - М.: ЦОТШЛ. ЦБНТИ, 1982

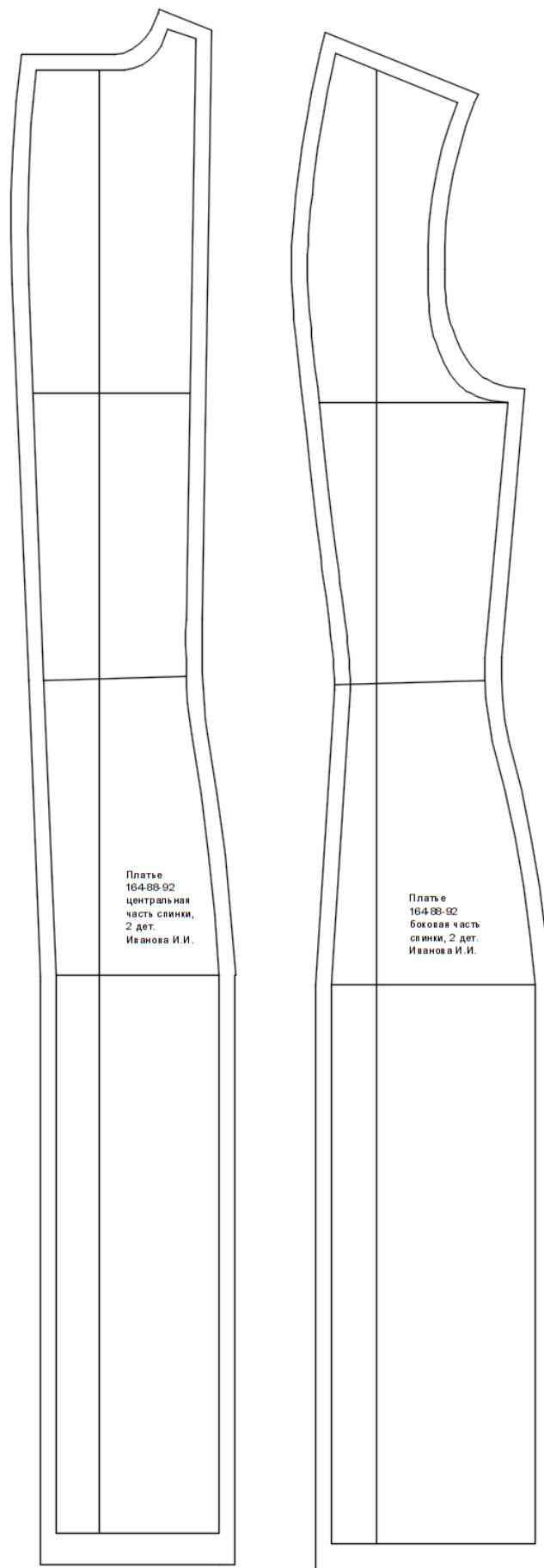
Задание (ПК2.1-2,4 ОК1*- ОК3*, ТФ В/05.5, ТФ В/03.5, У2, У5-У10, У12).

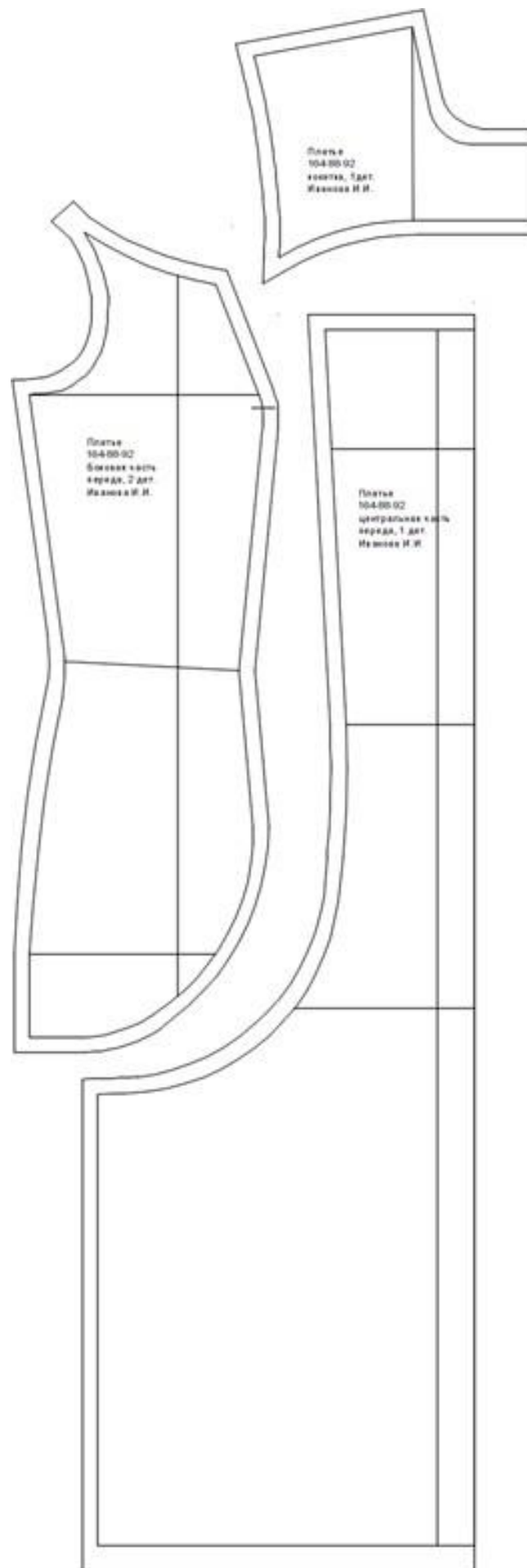
На закройный участок предприятия ООО «Соревнование» поступил заказ изготовить комплект лекал на платье для повседневной носки.

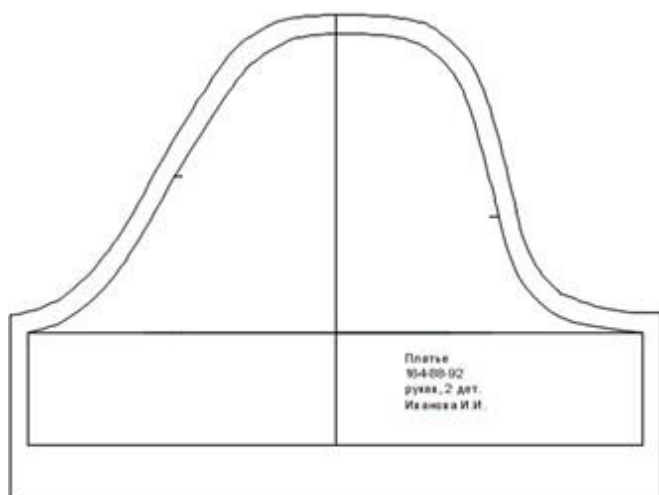
Разработайте комплект лекал платья на фигуру с размерными параметрами Р-ОгIII-Об в масштабе 1:1.

ЭТАЛОН ОТВЕТОВ (один из вариантов)

Лекала представлены в масштабе 1:5







3 Комплект материалов для контроля приобретения практического опыта

3.1. Бланк для контроля приобретения обучающимся практического опыта

(заполняется на каждого обучающегося)

Требования к практическому опыту и коды формируемых профессиональных компетенций	Коды и наименование формируемых профессиональных и общих компетенций, умений	Виды и объем работ на учебной и/ или производственной практике, требования к их выполнению и/ или условия выполнения	Документы, подтверждающие выполнение работ	Отметка о выполнении работ (выполнено / не выполнено)
1	2	3	4	
- разработки чертежей конструкций на типовые и индивидуальные фигуры с применением системы автоматизированного проектирования (САПР);	ПК 2.1. Выполнять чертежи базовых конструкций швейных изделий на типовые и индивидуальные фигуры. ПК 2.2. Осуществлять конструктивное моделирование швейных изделий. ПК 2.3. Создавать виды лекал (шаблонов) и выполнять их градацию, разрабатывать табель мер. ПК 2.4. Осуществлять авторский надзор за реализацией конструкторских решений на каждом этапе производства швейного изделия. ОК 1* Понимать сущность и социальную значимость своей будущей профессии, проявлять к ней устойчивый интерес.	<u>3 курс – 36 ч производственная практика</u>	Обязательные документы: - аттестационный лист по практике, подписанный руководителем практики от ОУ и ответственным лицом от организации (базы практики)	
		Построение чертежей базовых конструкций швейных трикотажных, меховых, кожаных плечевых и поясных изделий на типовые и индивидуальные фигуры с применением системы автоматизированного проектирования (САПР); В соответствии с требованиями к квалификации по WorldSkillsRussia		
		Моделирование чертежей базовых конструкций швейных трикотажных, меховых, кожаных плечевых и поясных изделий на типовые и индивидуальные фигуры с применением системы автоматизированного проектирования (САПР); В соответствии с требованиями к квалификации по WorldSkillsRussia		
		Изготовление основных и вспомогательных лекал. Выполнение градации основных и вспомогательных лекал. Разработка табеля мер. В соответствии с требованиями к квалификации по WorldSkillsRussia		

	<p>ОК 2* Организовывать собственную деятельность, выбирать типовые методы и способы выполнения профессиональных задач, оценивать их эффективность и качество.</p> <p>ОК 3 * Принимать решения в стандартных и нестандартных ситуациях и нести за них ответственность.</p>	<p>Выполнение проверки правильности построения чертежа базовых и модельных конструкций плечевой, поясной одежды.</p> <p>В соответствии с требованиями к квалификации по WorldSkillsRussia</p>		
--	---	---	--	--

3.2. Форма аттестационного листа по практике (заполняется на каждого обучающегося)

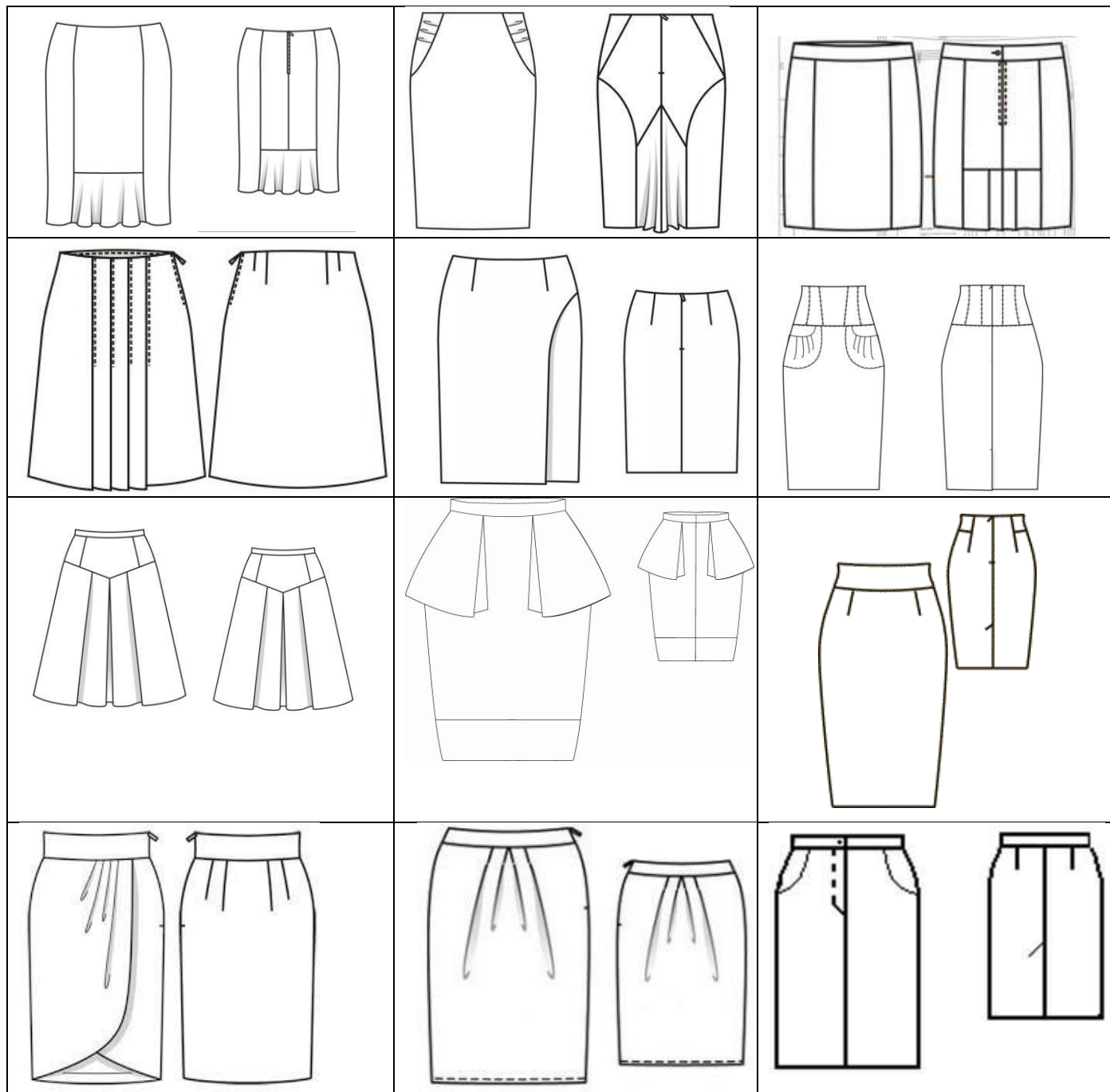
АТТЕСТАЦИОННЫЙ ЛИСТ ПО ПРАКТИКЕ	
<p>_____</p> <p style="text-align: center;"><i>ФИО</i></p> <p>обучающийся(ая) на _____ курсе по профессии НПО Закройщик</p> <p>прошел(ла) учебную / производственную практику по профессиональному модулю ПМ. 02 Изготовление лекал в объеме _____ часов с «___» _____ 20__ г. по «___» _____ 20__ г. в организации _____</p> <p style="text-align: center;"><i>наименование организации, юридический адрес</i></p>	
Виды и качество выполнения работ	
Вид и объем работ	Качество выполнения работ в соответствии с технологией и (или) требованиями организации, в которой проходила практика
1	2
3 курс	
Построение чертежей базовых конструкций швейных трикотажных, меховых, кожаных плечевых и поясных изделий на типовые и индивидуальные фигуры с применением системы автоматизированного проектирования (САПР); В соответствии с требованиями к квалификации по WorldSkillsRussia	
Моделирование чертежей базовых конструкций швейных трикотажных, меховых, кожаных плечевых и поясных изделий на типовые и индивидуальные фигуры с применением системы автоматизированного проектирования (САПР);	
Изготовление основных и вспомогательных лекал. Выполнение градации основных и вспомогательных лекал. Разработка табеля мер. В соответствии с требованиями к квалификации по WorldSkillsRussia	
Выполнение проверки правильности построения чертежа базовых и модельных конструкций плечевой, поясной одежды. В соответствии с требованиями к квалификации по WorldSkillsRussia	

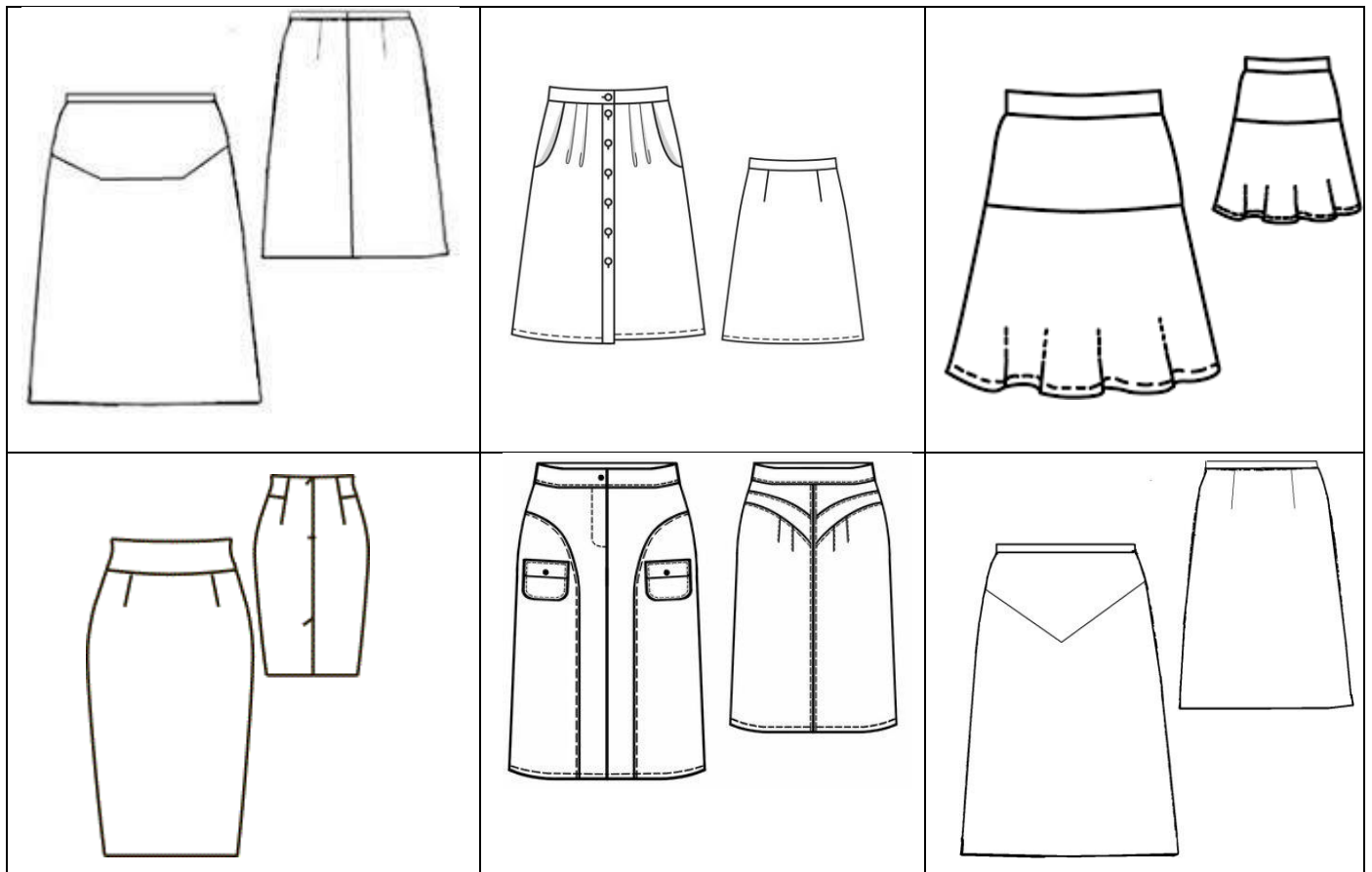
Задание для дифференцированного зачета по производственной практике.

Типовое задание: На закройный участок швейного предприятия ООО «Соревнование» поступил заказ изготовить комплект лекал на женские юбки.

Разработайте комплект лекал на фигуру с размерными параметрами Р-ОгШ-Об в масштабе 1:1 и выполните градацию лекал

Варианты заданий





РАССМОТРЕНО

Председатель ПЦК УГС 29.00.00

пр.№ «_» _____ 201

Председатель _____ А.Е.Шингареева

специальность 29.02.04

Конструирование, моделирование
и технология швейных изделий

УТВЕРЖДАЮ

Заместитель директора по УР

_____ Е.В.Криницына

«_» _____ 201

**Задание для дифференцированного зачета
ПМ - 02. Конструирование швейных изделий
3 курс, 6 семестр**

Структура задания:

1. Выполнить практическое задание:

1.1. Выполнить расчет и построение чертежа БК женской юбки в масштабе 1:1.

1.2. Выполнить конструктивное моделирование БК разработанного чертежа в соответствии с моделью.

1.3. Изготовить лекала юбки.

1.4. Выполнить градацию лекал по размерам и ростам

Условия выполнения задания:

1. Место выполнения задания: учебная аудитория колледжа

2. Максимальное время выполнения задания: 360 минут
(8 часов)

3. Зачет проводится индивидуально

4. Для выполнения задания необходимо иметь: бумагу, простой карандаш, ластик, линейку закройщика, циркуль, лекало, кальку, калькулятор (приносят на экзамен студенты)

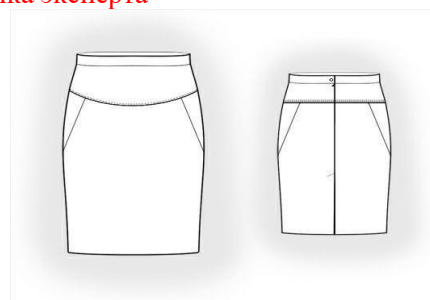
5. При выполнении заданий заполняют бланки

6. По каждому выполняемому виду работ выставляется самооценка и оценка эксперта

ВАРИАНТ 1

На закройный участок швейного предприятия ООО «Соревнование» поступил заказ изготовить комплект лекал на женскую юбку.

Разработайте комплект лекал юбки на фигуру с размерными параметрами 164-88-92 в масштабе 1:1 и выполните градацию лекал по размерам и роста: 170-92-96, 176-96-100.



ИНСТРУКЦИЯ ПО ВЫПОЛНЕНИЮ ЗАДАНИЯ

1. Знакомство с оценочной ведомостью.

2. Знакомство с вариантом практического задания.

3. Выполнение расчета чертежа БК юбки на фигуру с размерными признаками 164-88-92.

4. Выполнение построения чертежа БК юбки в масштабе 1:1.

5. Выполнение конструктивного моделирования БК разработанного чертежа в соответствии с моделью.

6. Изготовление лекал юбки.

7. Выполнение градации лекал по размерам и ростам 170-92-96, 176-96-100.

8. Проверка и оценка качества выполнения задания (самооценка).

9. Обсуждение с экспертом сформированности компетенций (оценка эксперта).

Оценочная ведомость

Результаты обучения	Показатели оценки результатов	Само оценка (0, 1, 2)	Оценка эксперта (0, 1, 2)
ФГОС СПО по специальности 29.02.04 Конструирование, моделирование и технология швейных изделий			
Практическое задание			
ПК 2.1. Умеет выполнять чертежи базовых конструкций швейных изделий на типовые и индивидуальные фигуры	- точный расчет чертежа базовой конструкции;		
	- правильное и аккуратное построение чертежа базовой конструкции;		
ПК 2.2. Умеет осуществлять конструктивное моделирование швейных изделий	- правильный выбор приемов конструктивного моделирования;		
	- моделирование базовой конструкции в точном соответствии с моделью		
ПК 2.3. Умеет создавать виды лекал (шаблонов) и выполнять их градацию, разрабатывать таблицу мер	- правильное изготовление лекал деталей изделий		
	- аккуратное изготовление лекал деталей изделий		
	- правильное и аккуратное оформление лекал		
ПК 2.4. Умеет осуществлять авторский надзор за реализацией конструкторских решений на каждом этапе производства швейного изделия	- грамотное осуществление авторского надзора за реализацией конструкторских решений на каждом этапе производства швейного изделия		
ОК1* понимать сущность и социальную значимость своей будущей профессии, проявлять к ней устойчивый интерес	- демонстрация понимания целей и задач профессиональной деятельности;		
	- осуществление контроля, оценки и коррекции деятельности по процессу и результатам.		
ОК2* организовывать собственную деятельность, выбирать типовые методы и способы выполнения профессиональных задач, оценивать их эффективность и качество	- оптимальный выбор и грамотное применение методов и способов решения профессиональных задач;		
	- рациональное планирование и организация деятельности;		
	- своевременность сдачи заданий.		
	- грамотное осуществление текущего и итогового контроля при выполнении производственных процессов;		
	- грамотное выполнение самоанализа и коррекция результатов собственной работы.		
ОК3* Принимать решения в стандартных и нестандартных ситуациях и нести за них ответственность	- обоснованное решение в стандартных и нестандартных ситуациях		
Профессиональный стандарт 33.016 «Специалист по моделированию и конструированию швейных, трикотажных, меховых, кожаных изделий по индивидуальным заказам»			
ТФ В/03.5.ТД2.* расчет и изготовление лекал базовых конструкций одежды ведущих силуэтных форм на типовую фигуру по рекомендуемым типоразмерам фигур	- точный расчет лекал базовых конструкций одежды ведущих силуэтных форм на типовую фигуру по рекомендуемым типоразмерам фигур,		
	- грамотное изготовление лекал базовых конструкций одежды ведущих силуэтных форм на типовую фигуру по рекомендуемым типоразмерам фигур,		
ТФ В/03.5.ТД4.* разработка лекал модельных конструкций швейных, трикотажных, меховых, кожаных изделий различного ассортимента на основе эскизов	- правильная разработка лекал модельных конструкций швейных, трикотажных, меховых, кожаных изделий различного ассортимента на основе эскизов		
	- аккуратная разработка лекал модельных конструкций швейных, трикотажных, меховых, кожаных изделий различного ассортимента на основе эскизов		
требованиями к квалификации WorldSkillsRussia:			
	Конструирование и макетирование		
У3. Выбирать оптимальный метод построения лекал для разных тканей и типов одежды	- обоснованный выбор оптимального метода построения лекал для разных тканей и типов одежды		
У6. Хорошо ориентироваться в классификации размеров	- точное измерение размерных признаков фигуры		
У7. Составлять информацию для этикеток модели	- грамотное составление информации для этикеток модели		
Критерии оценивания квалификационного экзамена			
Количество баллов	Процент	Оценка	
46-41	90-100	отлично	
40-34	80-89	хорошо	
33-29	70-79	удовлетворительно	
28 и менее	менее 70	неудовлетворительно	

Преподаватель: _____ Мочаловская А.П.

Мастер п/о _____ Майорова Ю.С.

Зав. отделением: _____ Бачурина Е.В.

Государственное бюджетное профессиональное образовательное учреждение
Республики Хакасия
«Хакасский колледж профессиональных технологий, экономики и сервиса»

Ведомость сформированности профессиональных компетенций

Специальность 29.02.04 Конструирование, моделирование и технология швейных изделий.

Группа _____

Курс 3

Практика по профилю специальности 36 часов с «__»____20 г. по «__»____20 г.

ПМ-02 Конструирование швейных изделий

№ п/п	Фамилия Имя Отчество	ПК 2.1	ПК 2.2	ПК 2.3	ПК 2.4	итог
1						
2						
3						
4						
5						
6						
7						
8						
9						
10						
11						
12						
13						
14						
15						
16						

Списочный состав группы
Присутствовало на экзамене, зачете
Аттестовано: на 5 (отл)
на 4 (хор)
на 3 (уд)
на 2 (неуд)

Общая успеваемость
Качественная успеваемость

Мастер п/о

Зав. практикой

Ю. С. Майорова

М. В. Чубакова

4. Комплект материалов для контроля и оценки освоения умений и усвоения знаний

4.1. Задания для оценки освоения умений и усвоения знаний

4.1.1. Теоретические задания

Задания для зачета (1 курс, 2 семестр)

1 вариант

МДК 02.01. Основы конструирования и моделирования швейных изделий

1	УКАЖИТЕ НОМЕР ПРАВИЛЬНОГО ОТВЕТА
	Силуэт, который характеризуется незначительным прилеганием по линии талии и бедер: 1)трапецевидный 2)прилегающий 3)полуприлегающий 4)прямой
2	УКАЖИТЕ НОМЕР ПРАВИЛЬНОГО ОТВЕТА
	Одежда для военнослужащих, работников специальных ведомств относится к 1)производственной одежде 2)бытовой одежде 3)санитарной одежде 4)форменной одежде
3	УКАЖИТЕ НОМЕР ПРАВИЛЬНОГО ОТВЕТА
	Характеризуется для людей, у которых изгиб грудного отдела позвоночника больше естественного, шея наклонена вперед 1) сутулая осанка 2) перегибистая осанка 3) нормальная осанка 4) походят все
4	УКАЖИТЕ НОМЕР ПРАВИЛЬНОГО ОТВЕТА
	В половинном размере записывается мерка 1) Вг 2) Цг 3) Ди 4) Шп
5	УКАЖИТЕ НОМЕР ПРАВИЛЬНОГО ОТВЕТА
	Определите мерку: Сантиметровая лента должна проходить по основанию шеи: сзади- над остистым отростком седьмого шейного позвонка, спереди – по основанию шеи и замыкаться над ярёмной выемкой. 1) Шс 2) Сш 3) Впк 4)СгI
6	УКАЖИТЕ НОМЕР ПРАВИЛЬНОГО ОТВЕТА
	Размерный признак Ст снимается 1) сзади 2) с правого бока 3) с левого бока 4) спереди
7	УКАЖИТЕ НОМЕР ПРАВИЛЬНОГО ОТВЕТА
	Определите мерку: Лента проходит от точки основания шеи через выступ грудной железы до линии талии. 1) Дгс 2) Дгп 3) Вг 4) Шг
8	УКАЖИТЕ НОМЕР ПРАВИЛЬНОГО ОТВЕТА
	Коэффициент К для юбки «солнце» 1) 0,32 2) 0,64 3) 0,8 4) 1
9	УКАЖИТЕ НОМЕР ПРАВИЛЬНОГО ОТВЕТА
	Ширина передней половинки брюк по линии талии 1) $(C_6+П_6)/2+1$ 2) $(C_т+П_т)/2-1$ 3) $(C_6+П_6)/2-1$ 4) $(C_т+П_т)/2+1$
10	УКАЖИТЕ НОМЕР ПРАВИЛЬНОГО ОТВЕТА
	Линия бедер находится по формуле 1) $A_3A_4 + 1$ 2) $Впк + Пвпк$ 3) $Шс+Пшс$ 4) $Дгс/2 - 2$
11	УКАЖИТЕ НОМЕР ПРАВИЛЬНОГО ОТВЕТА
	Сумма растворов вытачек в прямой юбке рассчитывается по формуле 1) $(C_гIII+П_г)-(C_6+П_6)$ 2) $Дгс /2 - 2$ 3) $(C_6+П_6)-(C_т+П_т)$ 4) $A_6a_1 - (C_т + П_т)$
12	УКАЖИТЕ НОМЕР ПРАВИЛЬНОГО ОТВЕТА
	Положение линии талии в конической юбке определяется по формуле 1) $K*(C_т+П_т)$ 2) $K*(C_6+П_6)$ 3) $C_т+П_т$ 4) $C_6+П_6$

13	УКАЖИТЕ НОМЕР ПРАВИЛЬНОГО ОТВЕТА
	Ширина базисной сетки прямой юбки рассчитывается по формуле 1) $BБ_2/2 - 1$ 3) $O_{гш} + Пг$ 2) $Cб + Пб$ 4) $D_{тс}/2 - 2$
14	УКАЖИТЕ НОМЕР ПРАВИЛЬНОГО ОТВЕТА
	Полнотная группа определяется по формуле 1) $C_{гш} - C_{гш}$ 3) $Cб - C_{гш}$ 2) $Cб - C_{гш}$ 4) $C_{гш} + C_{гш}$
15	УКАЖИТЕ НОМЕР ПРАВИЛЬНОГО ОТВЕТА
	Ведущие размерные признаки женской фигуры 1) $P - O_{гш} - O_{гш}$ 3) $P - Oб - O_{гш}$ 2) $P - O_{гш} - Oб$ 4) $P - O_{гш} - Oш$
16	УКАЖИТЕ НОМЕР ПРАВИЛЬНОГО ОТВЕТА
	Максимальный раствор боковой вытачки в прямой юбке 1) 7 см 3) 5 см 2) 6 см 4) 4 см
17	УКАЖИТЕ НОМЕР ПРАВИЛЬНОГО ОТВЕТА
	Для построения прямой необходимы размерные признаки 1) $C_{гш}, Cб, Bс, Dи$ 3) $C_{гш}, Dи, C_{гш}$ 2) $C_{гш}, Cб, D_{тс} Dи$ 4) $C_{гш}, Dи$
18	УКАЖИТЕ НОМЕР ПРАВИЛЬНОГО ОТВЕТА
	Величина прибавки выбирается в зависимости от 1) моды 3) размерного признака 2) желания заказчика 4) желаемого объема и силуэта изделия
19	УКАЖИТЕ НОМЕР ПРАВИЛЬНОГО ОТВЕТА
	Метод конструирования одежды применяемый в индивидуальном изготовлении изделий 1) муляжный 3) ЦОТШЛ 2) ЕМКО СЭВ 4) СГН
20	УКАЖИТЕ НОМЕР ПРАВИЛЬНОГО ОТВЕТА
	Приемы конструктивного моделирования 1) прямое и ромбовидное расширение 3) сферическое и коническое расширение 2) кривое и трапецевидное расширение 4) параллельное и коническое расширение
21	УКАЖИТЕ НОМЕР ПРАВИЛЬНОГО ОТВЕТА:
	Мужской тип пропорций, характеризующийся длинными конечностями и узким коротким туловищем: 1) брахиморфный 3) долихоморфный 2) мезоморфный 4) равновесный
22	УКАЖИТЕ НОМЕР ПРАВИЛЬНОГО ОТВЕТА:
	Тип телосложения мужчин, характеризующийся умеренным отложением, средней или сильной мускулатурой, цилиндрической грудной клеткой, обычной или прямой спиной: 1) брюшной 3) равновесный 2) грудной 4) мускульный
23	УКАЖИТЕ НОМЕР ПРАВИЛЬНОГО ОТВЕТА
	Таблица, содержащая наименование всех лекал и количество деталей кроя 1) детализация 3) ассортимент 2) спецификация 4) классификация
24	УКАЖИТЕ НОМЕР ПРАВИЛЬНОГО ОТВЕТА
	Силуэт модели, степень прилегания, рекомендуемая цветовая гамма, описание внешнего вида - это 1) спецификация 3) художественное описание модели 2) техническое описание модели 4) технические требования к модели
25	УКАЖИТЕ НОМЕР ПРАВИЛЬНОГО ОТВЕТА
	Припуск по нижнему срезу юбки в крое составляет 1) 1-2 см 3) 7-8 см 2) 2-3 см 4) 10 см

2 вариант

МДК 02.01. Основы конструирования и моделирования швейных изделий

1	УКАЖИТЕ НОМЕР ПРАВИЛЬНОГО ОТВЕТА
	Силуэт, который характеризуется расширенной линией плеч, полным отсутствием линии талии: 1) трапецевидный 3) прилегающий 2) прямой 4) полуприлегающий

2	УКАЖИТЕ НОМЕР ПРАВИЛЬНОГО ОТВЕТА
	Измерения фигуры для заполнения товарного ярлыка 1)Р-От-Об 3)Р-От-Ош 2)Р-ОтII-ОтIII 4)Р-ОтIII-Об
3	УКАЖИТЕ НОМЕР ПРАВИЛЬНОГО ОТВЕТА
	Самую широкую часть туловища определяет 1) тазовый пояс 3) грудной пояс 2) коленный пояс 4) головной пояс
4	УКАЖИТЕ НОМЕР ПРАВИЛЬНОГО ОТВЕТА
	Сантиметровая лента проходит по самому узкому месту туловища 1)СгI 3) Оз 2)Оп 4) Сг
5	УКАЖИТЕ НОМЕР ПРАВИЛЬНОГО ОТВЕТА
	Определите мерку по описанию: сантиметровая лента проходит горизонтально вокруг туловища через выступающие точки грудных желёз 1) СгI 3) СгII 2) СгIII 4) СгIV
6	УКАЖИТЕ НОМЕР ПРАВИЛЬНОГО ОТВЕТА
	Техническая прибавка необходима для 1)соответствия направлению моды 3) создания объема и формы изделия 2) настроения человека 4) свободы дыхания и движения человека
7	УКАЖИТЕ НОМЕР ПРАВИЛЬНОГО ОТВЕТА
	Талиевая вытачка на переднем полотнище юбки рассчитывается по формуле 1) $0,2 \cdot \sum B$ 3) $0,15 \cdot \sum B$ 2) $0,35 \cdot \sum B$ 4) $0,5 \cdot \sum B$
8	УКАЖИТЕ НОМЕР ПРАВИЛЬНОГО ОТВЕТА
	Для построения юбки солнце необходимы размерные признаки 1) Ст, Сб, Вс, Ди. 3) Ст, Ди, Сг 2) Ст, Сб, Дтс Ди. 4) Ст, Ди.
9	УКАЖИТЕ НОМЕР ПРАВИЛЬНОГО ОТВЕТА
	Конструктивный пояс, служащий опорой для поясных изделий 1) плечевой 3) бедренный 2) талиевый 4) шейный
10	УКАЖИТЕ НОМЕР ПРАВИЛЬНОГО ОТВЕТА
	Определите мерку по описанию: Лента проходит через нижние углы лопаток горизонтально, через подмышечные впадины. спереди над основанием грудных желез. 1) СгII 3) СгI 2) СгIII 4) СгIV
11	УКАЖИТЕ НОМЕР ПРАВИЛЬНОГО ОТВЕТА
	Метод конструирования одежды применяемый в индивидуальном изготовлении изделий 1)муляжный 3) ЕМКО СЭВ 2)ЦОТШЛ 4) Мюллер и сын
12	УКАЖИТЕ НОМЕР ПРАВИЛЬНОГО ОТВЕТА
	Интервал безразличия по росту 1) 6 см 3) 2 см 2) 4 см 4) 0 см
13	УКАЖИТЕ НОМЕР ПРАВИЛЬНОГО ОТВЕТА
	При построении юбки полусолнце для расчета используют коэффициент 1) 1,0 3) 0,64 2) 0,8 4) 0,32
14	УКАЖИТЕ НОМЕР ПРАВИЛЬНОГО ОТВЕТА
	Формула расчета суммарного раствора вытачек в прямой юбке 1) $\sum B = (Сб + Пг) - (Ст + Пб)$ 3) $\sum B = (Сб + Пб) - (Ст + Пг)$ 2) $\sum B = (Сб + Пб) - (Сб + Пг)$ 4) $\sum B = (Ст + Пг) - (Сб + Пб)$
15	УКАЖИТЕ НОМЕР ПРАВИЛЬНОГО ОТВЕТА
	Полнотная группа рассчитывается по формуле 1) От-Об 3) Дтп-Дтс 2)ОтIII-От 4) Об-ОтIII
16	УКАЖИТЕ НОМЕР ПРАВИЛЬНОГО ОТВЕТА
	Приемы конструктивного моделирования 1) параллельное и коническое расширение 3) прямое и ромбовидное расширение 2) кривое и трапециевидное расширение 4)сферическое и коническое расширение

17	УКАЖИТЕ НОМЕР ПРАВИЛЬНОГО ОТВЕТА
	Ширина передней половинки брюк по линии талии 1) $(Сб+Пб)/2+1$ 3) $(Сб+Пб)/2-1$ 2) $(Ст+Пт)/2-1$ 4) $(Ст+Пт)/2+1$
18	УКАЖИТЕ НОМЕР ПРАВИЛЬНОГО ОТВЕТА
	Метод конструирования одежды, который НЕ ПРИМЕНЯЮТ в изготовлении изделий 1) муляжный 3) СГН 2) ЕМКО СЭВ 4) ЦОТШЛ
19	УКАЖИТЕ НОМЕР ПРАВИЛЬНОГО ОТВЕТА
	По какой формуле рассчитывается участок ТБ на конструкции прямой юбки 1) $Дтс/2-2$ 3) $(Дтп+Пдтп)/2+2$ 2) $Дтс*2-2$ 4) $Сб/2+2$
20	УКАЖИТЕ НОМЕР ПРАВИЛЬНОГО ОТВЕТА
	Размерные признаки необходимые при построении брюк 1) Ст, Сб, Дтп, Впк, Ди. 3) Ст, Сб, Дтс, Сгш. 2) Ст, Сб, Ди, Ш _{вн} 4) Ст, Сб, Дтс, Впк, Ди, Сгш
21	УКАЖИТЕ НОМЕР ПРАВИЛЬНОГО ОТВЕТА:
	Направление моды на текущий период узнают: 1) из магазинов 3) от друзей 2) из рекламы 4) из журналов и каталогов
22	УКАЖИТЕ НОМЕР ПРАВИЛЬНОГО ОТВЕТА:
	Мужской тип пропорций, характеризующийся длинными конечностями и узким коротким туловищем: 1) брахиморфный 3) долихоморфный 2) мезоморфный 4) равновесный
23	УКАЖИТЕ НОМЕР ПРАВИЛЬНОГО ОТВЕТА
	Какие лекала используются непосредственно в производстве (при раскрое, проверке кроя) 1) лекала-эталоны 3) рабочие лекала 2) лекала-оригиналы 4) вспомогательные лекала
24	УКАЖИТЕ НОМЕР ПРАВИЛЬНОГО ОТВЕТА
	Направление долевой нити на детали «переднее полотнище» параллельно линии 1) боковой линии переднего полотнища 3) линии низа переднего полотнища 2) линии бедер переднего полотнища 4) середины переднего полотнища
25	УКАЖИТЕ НОМЕР ПРАВИЛЬНОГО ОТВЕТА
	На лекалах НЕ указывают 1) направление долевой нити 3) места измерений основных конструктивных участков 2) название детали 4) материал

3 вариант

МДК 02.01. Основы конструирования и моделирования швейных изделий

1	УКАЖИТЕ НОМЕР ПРАВИЛЬНОГО ОТВЕТА
	В зависимости от целевого назначения одежду делят 1) домашнюю, рабочую, зрелищную. 3) классическую, романтическую, спортивную, фольклорную 2) бытовую, производственную, форменную. 4) бытовую, производственную, спортивную, форменную
2	УКАЖИТЕ НОМЕР ПРАВИЛЬНОГО ОТВЕТА
	Метод конструирования одежды применяемый в индивидуальном изготовлении изделий 1) муляжный 3) СГН 2) ЕМКО СЭВ 4) ЦОТШЛ
3	УКАЖИТЕ НОМЕР ПРАВИЛЬНОГО ОТВЕТА
	Характеризуется умеренной выраженностью изгиба грудного и поясничного отделов позвоночника 1) сутулая осанка 3) нормальная осанка 2) перегибистая осанка 4) подходят все
4	УКАЖИТЕ НОМЕР ПРАВИЛЬНОГО ОТВЕТА
	Основные размерные признаки: 1) $O_{гш}, O_{б}$ 3) $P, O_{т}, O_{б}$ 2) $P, O_{г}, O_{б}$ 4) $P, O_{гш}, O_{б}$
5	УКАЖИТЕ НОМЕР ПРАВИЛЬНОГО ОТВЕТА
	Измеряют вертикально от точки основания шеи до выступающей точки грудных желез 1) Вг 3) Впк 2) Дтс 4) Оп
6	УКАЖИТЕ НОМЕР ПРАВИЛЬНОГО ОТВЕТА
	Прибавка по обхвату груди для прилегающего силуэта 1) 3-4 см 3) 4-6 см 2) 5-8 см 4) 10-12 см
7	УКАЖИТЕ НОМЕР ПРАВИЛЬНОГО ОТВЕТА
	Формула расчета суммарного раствора вытачек в прямой юбке 1) $\sum B = (C_6 + П_т) - (C_т + П_б)$ 3) $\sum B = (C_6 + П_б) - (C_т + П_т)$ 2) $\sum B = (C_6 + П_б) - (C_б + П_т)$ 4) $\sum B = (C_т + П_т) - (C_б + П_б)$
8	УКАЖИТЕ НОМЕР ПРАВИЛЬНОГО ОТВЕТА
	Коэффициент 0,32 применяется при построении юбки 1) колокол 3) полусолнце 2) клеш 4) солнце
9	УКАЖИТЕ НОМЕР ПРАВИЛЬНОГО ОТВЕТА
	При построении брюк мерки снимаемые с заказчика 1) Ст, Сб, Ди, Ш _{бн} 3) Ст, Сб, Дтс, Сгш. 2) Ст, Сб, Дтп, Впк, Ди. 4) Ст, Сб, Дтс, Впк, Ди, Сгш
10	УКАЖИТЕ НОМЕР ПРАВИЛЬНОГО ОТВЕТА
	По какой формуле рассчитывается участок ТБ на конструкции прямой юбки 1) $Дтс \cdot 2 - 2$ 3) $(Дтп + Пдтп) / 2 + 2$ 2) $Дтс / 2 - 2$ 4) $Сб / 2 + 2$
11	УКАЖИТЕ НОМЕР ПРАВИЛЬНОГО ОТВЕТА
	Приемы конструктивного моделирования 1) прямое и ромбовидное расширение 3) параллельное и коническое расширение 2) кривое и трапециевидное расширение 4) сферическое и коническое расширение
12	УКАЖИТЕ НОМЕР ПРАВИЛЬНОГО ОТВЕТА
	Полнотная группа рассчитывается по формуле 1) $O_{т} - O_{б}$ 3) $Дтп - Дтс$ 2) $O_{гш} - O_{т}$ 4) $O_{б} - O_{гш}$
13	УКАЖИТЕ НОМЕР ПРАВИЛЬНОГО ОТВЕТА
	Определите мерку по описанию: Расстояние от позвонка на линии талии до конечной плечевой точки, 1) СгI 3) Шп 2) Сш 4) Впк
14	УКАЖИТЕ НОМЕР ПРАВИЛЬНОГО ОТВЕТА
	Талиевая вытачка заднем полотнище юбки рассчитывается по формуле 1) $0,2 \cdot \sum B$ 3) $0,15 \cdot \sum B$ 2) $0,35 \cdot \sum B$ 4) $0,5 \cdot \sum B$
15	УКАЖИТЕ НОМЕР ПРАВИЛЬНОГО ОТВЕТА
	Интервал безразличия по размеру 1) 6 см 3) 2 см 2) 4 см 4) 0 см

16	УКАЖИТЕ НОМЕР ПРАВИЛЬНОГО ОТВЕТА
	Свадебное платье относится к 1) бытовой одежде 2) производственной одежде 3) санитарной одежде 4) торжественной одежде
17	УКАЖИТЕ НОМЕР ПРАВИЛЬНОГО ОТВЕТА
	Ширина базисной сетки прямой юбки рассчитывается по формуле 1) $BБ_2/2 - 1$ 2) $Cб+Пб$ 3) $O_{III}+Пг$ 4) $D_{тс}/2-2$
18	УКАЖИТЕ НОМЕР ПРАВИЛЬНОГО ОТВЕТА
	Основные виды юбок 1) прямые, клиньевые, конические 2) прямые, трапецевидные, прилегающие 3) расширенные, прямые, зауженные 4) годе, солнце, клеш
19	УКАЖИТЕ НОМЕР ПРАВИЛЬНОГО ОТВЕТА
	Ширина клина юбки по линии бедер рассчитывается по формуле 1) $(Cт+Пг)/0,5*N$ 2) $Cб+Пб$ 3) $(Cб+Пб)/0,5*N$ 4) $D_{тс}/2-2$
20	УКАЖИТЕ НОМЕР ПРАВИЛЬНОГО ОТВЕТА
	В конструкции брюк более узкая следующая деталь: 1) передняя половинка 2) все детали одинаковые 3) задняя половинка 4) по модели
21	УКАЖИТЕ НОМЕР ПРАВИЛЬНОГО ОТВЕТА:
	Ведущие размерные признаки мужской фигуры: 1) P-CгI-Cт 2) P-CгIII-Cт 3) P-Cг-Cш 4) P-CгIII-Cб
22	УКАЖИТЕ НОМЕР ПРАВИЛЬНОГО ОТВЕТА:
	Измерение мужской фигуры, при котором сантиметровая лента проходит горизонтально по лопаткам между задними углами подмышечных впадин: 1) Шс 2) ШгI 3) Взу 4) Шпл
23	УКАЖИТЕ НОМЕР ПРАВИЛЬНОГО ОТВЕТА
	Таблица, содержащая наименование всех лекал и количество деталей кроя 1) детализация 2) спецификация 3) ассортимент 4) классификация
24	УКАЖИТЕ НОМЕР ПРАВИЛЬНОГО ОТВЕТА
	Величина припуска по боковому срезу при крое юбки (массовое производство) 1) 1 см 2) 2 см 3) 3 см 4) 4 см
25	УКАЖИТЕ НОМЕР ПРАВИЛЬНОГО ОТВЕТА
	Направление долевой нити на передней половинке брюк параллельно линии 1) талии 2) бедер 3) середины ширины половинок брюк 4) низа

4 вариант

МДК 02.01. Основы конструирования и моделирования швейных изделий

1	УКАЖИТЕ НОМЕР ПРАВИЛЬНОГО ОТВЕТА
	Спортивная одежда относится к 1) производственной 2) бытовой 3) санитарной 4) торжественной
2	УКАЖИТЕ НОМЕР ПРАВИЛЬНОГО ОТВЕТА
	К верхней одежде не относят 1) пальто 2) жилеты 3) комбинезоны 4) корсеты
3	УКАЖИТЕ НОМЕР ПРАВИЛЬНОГО ОТВЕТА
	Тип осанки, характеризующийся наклоном корпуса назад 1) нормальная 2) перегибистая 3) сутулая 4) типовая
4	УКАЖИТЕ НОМЕР ПРАВИЛЬНОГО ОТВЕТА
	Измеряют от основания шеи по линии проектируемого плечевого шва до конечной плечевой точки 1) Дтп 2) Шп 3) Цг 4) Сб
5	УКАЖИТЕ НОМЕР ПРАВИЛЬНОГО ОТВЕТА

	Полнотная группа рассчитывается по формуле 1) $O_t - O_6$ 3) $O_6 - O_{гIII}$ 2) $O_{гIII} - O_t$ 4) $D_{тп} - D_{тс}$
6	УКАЖИТЕ НОМЕР ПРАВИЛЬНОГО ОТВЕТА
	По какой формуле рассчитывается участок ТБ на конструкции прямой юбки 1) $(D_{тс} + P_{дтс})/2 - 2$ 3) $(D_{тп} + P_{дтп})/2 + 2$ 2) $D_{тс}/2 - 2$ 4) $C_6/2 + 2$
7	УКАЖИТЕ НОМЕР ПРАВИЛЬНОГО ОТВЕТА
	Основные виды юбок 1) прямые, клиньевые, конические 3) расширенные, прямые, зауженные 2) прямые, трапецевидные, прилегающие 4) годе, солнце, клеш
8	УКАЖИТЕ НОМЕР ПРАВИЛЬНОГО ОТВЕТА
	В конструкции брюк более широкая следующая деталь: 1) задняя половинка 3) передняя половинка 2) все детали одинаковые 4) по модели
9	УКАЖИТЕ НОМЕР ПРАВИЛЬНОГО ОТВЕТА
	Определите мерку по описанию: Измеряют по прямой между выступающими точками груди 1) $C_{гI}$ 3) $Ш_{п}$ 2) $C_{ш}$ 4) $Ц_{г}$
10	УКАЖИТЕ НОМЕР ПРАВИЛЬНОГО ОТВЕТА
	Метод конструирования одежды, в котором детали накалываются на манекен 1) муляжный 3) $C_{ГН}$ 2) ЕМКО СЭВ 4) ЦОТШЛ
11	УКАЖИТЕ НОМЕР ПРАВИЛЬНОГО ОТВЕТА
	Интервал безразличия по размеру 1) 6 см 3) 2 см 2) 4 см 4) 0 см
12	УКАЖИТЕ НОМЕР ПРАВИЛЬНОГО ОТВЕТА
	Ширина клина юбки по линии талии рассчитывается по формуле 1) $(C_t + P_t)/0,5 \cdot N$ 3) $(C_6 + P_6)/0,5 \cdot N$ 2) $C_6 + P_6$ 4) $D_{тс}/2 - 2$
13	УКАЖИТЕ НОМЕР ПРАВИЛЬНОГО ОТВЕТА
	Приемы конструктивного моделирования 1) прямое и ромбовидное расширение 3) кривое и трапецевидное расширение 2) параллельное и коническое расширение 4) сферическое и коническое расширение
14	УКАЖИТЕ НОМЕР ПРАВИЛЬНОГО ОТВЕТА
	Боковая вытачка в прямой юбке рассчитывается по формуле 1) $0,2 \cdot \sum B$ 3) $0,15 \cdot \sum B$ 2) $0,35 \cdot \sum B$ 4) $0,5 \cdot \sum B$
15	УКАЖИТЕ НОМЕР ПРАВИЛЬНОГО ОТВЕТА
	Цифры 164-88-92 на товарном ярлыке обозначают 1) $P - O_t - O_6$ 3) $P - O_{гI} - O_{ш}$ 2) $P - O_{гII} - O_{гIII}$ 4) $P - O_{гIII} - O_6$
16	УКАЖИТЕ НОМЕР ПРАВИЛЬНОГО ОТВЕТА
	Ширина задней половинки брюк по линии талии 1) $(C_6 + P_6)/2 + 1$ 3) $(C_t + P_t)/2 + 1$ 2) $(C_t + P_t)/2 - 1$ 4) $(C_6 + P_6)/2 - 1$
17	УКАЖИТЕ НОМЕР ПРАВИЛЬНОГО ОТВЕТА
	Коэффициент 0,64 применяется при построении юбки 1) колокол 3) клеш 2) полусолнце 4) солнце
18	УКАЖИТЕ НОМЕР ПРАВИЛЬНОГО ОТВЕТА
	По какой формуле рассчитывается участок ТБ на конструкции клиньевой юбки 1) $(D_{тс} + P_{дтс})/2 - 2$ 3) $(D_{тп} + P_{дтп})/2 + 2$ 2) $D_{тс}/2 - 2$ 4) $C_6/2 + 2$
19	УКАЖИТЕ НОМЕР ПРАВИЛЬНОГО ОТВЕТА
	Силуэт, который характеризуется расширением к линии низа: 1) трапецевидный 3) полуприлегающий 2) прилегающий 4) прямой
20	УКАЖИТЕ НОМЕР ПРАВИЛЬНОГО ОТВЕТА
	В половинном размере записывается мерка 1) $B_{г}$ 3) C_t 2) $D_{и}$ 4) $Ш_{п}$

21	УКАЖИТЕ НОМЕР ПРАВИЛЬНОГО ОТВЕТА
	Таблица, содержащая наименование всех лекал и количество деталей кроя 1) ассортимент 2) классификация 3) спецификация 4) детализация
22	УКАЖИТЕ НОМЕР ПРАВИЛЬНОГО ОТВЕТА:
	Мужской тип пропорций, характеризующийся длинными конечностями и узким коротким туловищем: 1) брахиморфный 2) мезоморфный 3) долихоморфный 4) равновесный
23	УКАЖИТЕ НОМЕР ПРАВИЛЬНОГО ОТВЕТА:
	Тип телосложения мужчин, характеризующийся умеренным отложением, средней или сильной мускулатурой, цилиндрической грудной клеткой, обычной или прямой спиной: 1) брюшной 2) грудной 3) равновесный 4) мускульный
24	УКАЖИТЕ НОМЕР ПРАВИЛЬНОГО ОТВЕТА
	Направление долевой нити на детали «заднее полотнище» параллельно линии 1) боковой линии заднего полотнища 2) линии бедер заднего полотнища 3) линии низа заднего полотнища 4) середины заднего полотнища
25	УКАЖИТЕ НОМЕР ПРАВИЛЬНОГО ОТВЕТА
	На лекалах НЕ указывают 1) направление долевой нити 2) название детали 3) материал 4) размер

Пример пакета экзаменатора

Государственное бюджетное профессиональное образовательное учреждение Республики Хакасия
«Хакасский колледж профессиональных технологий, экономики и сервиса»

ПАКЕТ ЭКЗАМЕНАТОРА

Количество вариантов заданий: 4

Время выполнения: 270 мин

ЛИТЕРАТУРА:

Основные источники:

1. Конструирование швейных изделий: учебник для студ. учреждений сред. проф. образования / [Э.К.Амирова, О.В.Сакулина, Б.С. Сакулин, А.Т.Труханова]. - 11-е изд., перераб. - М.: Издательский центр «Академия», 2023. - 432 с.
2. Радченко И.А. Изготовление лекал: в 2 ч. Ч1: учебник для студ. учреждений сред. проф. образования / И.А.Радченко. - М.: Издательский центр «Академия», 2019. - 240 с.
3. Радченко И.А. Изготовление лекал: в 2 ч. Ч2: учебник для студ. учреждений сред. проф. образования / И.А.Радченко. - М.: Издательский центр «Академия», 2019. - 240 с.

Дополнительные источники:

1. Булатова Е.Б., Евсеева М.Н. Конструктивное моделирование одежды: Учеб. пособие для студ. высш. учеб. заведений. - М.: Издательский центр «Академия», 2003. - 272 с.
2. Единый метод конструирования мужской одежды, изготавливаемой по индивидуальным заказам населения: Методические рекомендации. - М.: ЦОТШЛ. ЦБНТИ, 1982

Задание 1 (32, 33, 34, ОК1*-ОК3*, ПК2.1*, ПК2.2*, В/03.5*).

Укажите номер правильного ответа.

ЭТАЛОН ОТВЕТОВ

1 курс

МДК 02.01. Основы конструирования и моделирования швейных изделий

№ теста	Эталон ответа	№ теста	Эталон ответа	№ теста	Эталон ответа	№ теста	Эталон ответа
Вариант 1		Вариант 2		Вариант 3		Вариант 4	
1	3	1	2	1	4	1	2
2	4	2	4	2	4	2	4
3	1	3	1	3	3	3	1
4	2	4	4	4	4	4	2
5	2	5	2	5	1	5	3
6	4	6	4	6	1	6	2
7	2	7	3	7	3	7	1
8	1	8	4	8	4	8	1
9	2	9	2	9	1	9	4
10	4	10	3	10	2	10	1
11	3	11	2	11	3	11	2
12	1	12	1	12	4	12	1

13	2
14	3
15	2
16	1
17	2
18	4
19	3
20	1
21	
22	
23	
24	
25	

13	3
14	3
15	4
16	1
17	2
18	3
19	2
20	2
21	
22	
23	
24	
25	

13	4
14	2
15	2
16	1
17	2
18	1
19	3
20	1
21	
22	
23	
24	
25	

13	2
14	4
15	4
16	3
17	2
18	2
19	1
20	3
21	
22	
23	
24	
25	

Критерии оценивания

25-22 балл – «5»

21-17 баллов – «4»

16-12 баллов – «3»

менее 11 баллов -«2»

ЗАЧЕТ

Специальность 29.02.10 Конструирование, моделирование и технология изготовления изделий легкой промышленности (по видам)

2 курс

1 вариант

МДК02.01 Основы конструирования и моделирования швейных изделий

1	УКАЖИТЕ НОМЕР ПРАВИЛЬНОГО ОТВЕТА: Для расчета ширины базисной сетки мужского пиджака используют размерный признак: 1) СгI 2) СгII 3) СгIII 4) СгIV
2	УКАЖИТЕ НОМЕР ПРАВИЛЬНОГО ОТВЕТА: В мужском пиджаке распространен рукав втачной: 1) одношовный 2) двухшовный 3) трехшовный 4) четырехшовный
3	УКАЖИТЕ НОМЕР ПРАВИЛЬНОГО ОТВЕТА: Начало перегиба лацкана в мужской одежде располагается выше уровня верхней петли на: 1) 0,5 см 2) 1,0 см 3) 1,5 см 4) 2,0 см
4	УКАЖИТЕ НОМЕР ПРАВИЛЬНОГО ОТВЕТА: Основу конструкции мужского жилета строят на основе конструкции: 1) мужского поясного изделия 2) мужского изделия 3) любого изделия 4) мужского плечевого изделия
5	УКАЖИТЕ НОМЕР ПРАВИЛЬНОГО ОТВЕТА: Мужчины старше 44 лет относятся к: 1) младшей возрастной группе 2) средней возрастной группе 3) старшей возрастной группе 4) среднему поколению
6	УКАЖИТЕ НОМЕР ПРАВИЛЬНОГО ОТВЕТА: Линию проймы в мужском жилете: 1) заужают 2) расширяют 3) оставляют без изменения 4) не проектируют
7	УКАЖИТЕ НОМЕР ПРАВИЛЬНОГО ОТВЕТА: Направление моды на текущий период узнают: 1) из магазинов 2) из рекламы 3) от друзей 4) из журналов и каталогов
8	УКАЖИТЕ НОМЕР ПРАВИЛЬНОГО ОТВЕТА: Ширина борта в мужском пиджаке с центральной застежкой равна: 1) 2,0 – 4,0 см 2) 4,0 – 5,0 см 3) 13,0 – 14,0 см 4) 6,0 – 12,0 см
9	УКАЖИТЕ НОМЕР ПРАВИЛЬНОГО ОТВЕТА: Наиболее распространенный вид воротника в мужских сорочках: 1) стойка 2) стояче-отложной 3) «апах» и «шаль» 4) пиджачного типа
10	УКАЖИТЕ НОМЕР ПРАВИЛЬНОГО ОТВЕТА: Мужской тип пропорций, характеризующийся длинными конечностями и узким коротким туловищем: 1) брахиморфный 2) мезоморфный 3) долихоморфный 4) равновесный
11	УКАЖИТЕ НОМЕР ПРАВИЛЬНОГО ОТВЕТА: Тип телосложения мужчин, характеризующийся умеренным отложением, средней или сильной мускулатурой, цилиндрической грудной клеткой, обычной или прямой спиной: 1) брюшной 2) грудной 3) равновесный 4) мускульный
12	УКАЖИТЕ НОМЕР ПРАВИЛЬНОГО ОТВЕТА Количество вариантов телосложения полных фигур 1) 9 2) 7 3) 11 4) 5
13	УКАЖИТЕ НОМЕР ПРАВИЛЬНОГО ОТВЕТА Самый распространенный способ градации лекал 1) пропорционально-расчетный 2) группировки 3) лучевой 4) приращения
14	УКАЖИТЕ НОМЕР ПРАВИЛЬНОГО ОТВЕТА Таблица, содержащая наименование всех лекал и количество деталей кроя 1) детализация 2) спецификация 3) ассортимент 4) классификация
15	УКАЖИТЕ НОМЕР ПРАВИЛЬНОГО ОТВЕТА При корректировке базовых лекал для фигур с сутулой осанкой увеличивают деталь 1) полочки 2) спинки 3) рукава 4) воротника

ЗАЧЕТ

Специальность 29.02.10 Конструирование, моделирование и технология изготовления изделий легкой промышленности (по видам)

2 курс

2 вариант

МДК02.01 Основы конструирования и моделирования швейных изделий

1	УКАЖИТЕ НОМЕР ПРАВИЛЬНОГО ОТВЕТА:
	Оптимальное значение ширины проймы для мужского пиджака 50 размера: 1) 15 см 2) 10 см 3) 18 см 4) 8 см
2	УКАЖИТЕ НОМЕР ПРАВИЛЬНОГО ОТВЕТА:
	При оформлении мужского жилета длину плечевого среза сокращают на: 1) 1,0 – 2,0 см 2) 2,0 – 3,0 см 3) 3,0 – 4,0 см 4) 3,0 – 5,0 см
3	УКАЖИТЕ НОМЕР ПРАВИЛЬНОГО ОТВЕТА:
	Величина сутюжки (G_8G_{81}) в мужском изделии прямого силуэта равна: 1) $0,01 \times Шг$ 2) $0,02 \times Шг$ 3) $0,03 \times Шг$ 4) $0,05 \times Шг$
4	УКАЖИТЕ НОМЕР ПРАВИЛЬНОГО ОТВЕТА:
	Длина прорези верхнего кармана «листочка» в мужском пиджаке для 50-го размера равна: 1) 8,0-10,0 см 2) 10,5-11 см 3) 13,0 -14,0см 4) 15,0-18,0 см
5	УКАЖИТЕ НОМЕР ПРАВИЛЬНОГО ОТВЕТА:
	Ширина спинки в мужском плечевом изделии: 1) $Шс-Пшс$ 2) $Шс+(CгI-CгII)$ 3) $Шс$ 4) $Шс+Пшс+Пшов$
6	УКАЖИТЕ НОМЕР ПРАВИЛЬНОГО ОТВЕТА:
	Боковой карман в мужском пиджаке располагается ниже линии талии на: 1) 3,0 – 4,0 см 2) 5,0 – 6,0 см 3) 6,0 – 8,0 см 4) 10,0 см
7	УКАЖИТЕ НОМЕР ПРАВИЛЬНОГО ОТВЕТА:
	Ширина борта в мужских изделиях со смещенной застежкой в мужском пальто может быть: 1) 4,0 – 5,0 см 2) 8,0 – 12,0 см 3) 14,0 – 16,0 см 4) 12,0 – 14,0 см
8	УКАЖИТЕ НОМЕР ПРАВИЛЬНОГО ОТВЕТА:
	Ведущие размерные признаки мужской фигуры: 1) $P-CгI-Cт$ 2) $P-CгIII-Cт$ 3) $P-Cг-Cш$ 4) $P-CгIII-Cб$
9	УКАЖИТЕ НОМЕР ПРАВИЛЬНОГО ОТВЕТА:
	Измерение мужской фигуры, при котором сантиметровая лента проходит горизонтально по лопаткам между задними углами подмышечных впадин: 1) $Шс$ 2) $ШгI$ 3) $Взу$ 4) $Шпл$
10	УКАЖИТЕ НОМЕР ПРАВИЛЬНОГО ОТВЕТА:
	Положение линии локтя во втачном двухшовном рукаве мужского пиджака определяется: 1) $0,5 \times Др + 1,0$ см 2) $0,5 \times Др + 2,0$ см 3) $0,5 \times Др + 5,0$ см 4) $0,5 \times Др + 3,0$ см
11	УКАЖИТЕ НОМЕР ПРАВИЛЬНОГО ОТВЕТА
	Таблица, содержащая наименование всех лекал и количество деталей кроя 1) ассортимент 2) классификация 3) спецификация 4) детализация
12	УКАЖИТЕ НОМЕР ПРАВИЛЬНОГО ОТВЕТА
	Комплект лекал для изделий всех размеров и ростов получают с помощью 1) приращения 2) градации 3) раскроя 4) совмещения
13	УКАЖИТЕ НОМЕР ПРАВИЛЬНОГО ОТВЕТА
	Способ градации лекал при котором все конструктивные точки перемещаются на определенные величины-приращения- это: 1) способ группировки 2) лучевой способ 3) пропорционально-расчетный способ 4) способ приращения
14	УКАЖИТЕ НОМЕР ПРАВИЛЬНОГО ОТВЕТА
	Выступание живота определяет размерный признак 1) $Вгж$ 2) $Вл$ 3) $Вя$ 4) $Вж$
15	УКАЖИТЕ НОМЕР ПРАВИЛЬНОГО ОТВЕТА
	При корректировке базовых лекал для фигур с перегибистой осанкой увеличивают деталь 1) полочки 2) спинки 3) рукава 4) воротника

ЗАЧЕТ

Специальность 29.02.10 Конструирование, моделирование и технология изготовления изделий легкой промышленности (по видам)

2 курс

3 вариант

МДК02.01 Основы конструирования и моделирования швейных изделий

1	УКАЖИТЕ НОМЕР ПРАВИЛЬНОГО ОТВЕТА: Направление моды на текущий период узнают: 1) из магазинов 2) из рекламы 3) от друзей 4) из журналов и каталогов
2	УКАЖИТЕ НОМЕР ПРАВИЛЬНОГО ОТВЕТА: Мужской тип пропорций, характеризующийся длинными конечностями и узким коротким туловищем: 1) брахиморфный 2) мезоморфный 3) долихоморфный 4) равновесный
3	УКАЖИТЕ НОМЕР ПРАВИЛЬНОГО ОТВЕТА: Ширина листочки верхнего кармана в мужском пиджаке 50-го размера равна: 1) 1,5-2 см 2) 3-4 см 3) 5-6 см 4) 7-8 см
4	УКАЖИТЕ НОМЕР ПРАВИЛЬНОГО ОТВЕТА: После определения прибавки к ширине проймы в мужском плечевом изделии, оставшуюся часть прибавки распределяют: 1) $P_{шс}=0,6 \cdot P_r$; $P_{шп}=0,4 \cdot P_r$ 2) $P_{дтс}=0,6 \cdot P_r$; $P_{дтп}=0,4 \cdot P_r$ 3) $P_{шс}=0,1 \cdot P_r$; $P_{шп}=0,2 \cdot P_r$ 4) $P_{шс}=0,7 \cdot P_r$; $P_{шп}=0,7 \cdot P_r$
5	УКАЖИТЕ НОМЕР ПРАВИЛЬНОГО ОТВЕТА: К производным лекалам мужских брюк относят: 1) передняя и задняя половинка брюк 2) гульфик и откосок 3) лекала для разметки расположения петель 4) вешалка
6	УКАЖИТЕ НОМЕР ПРАВИЛЬНОГО ОТВЕТА: Для расчета ширины базисной сетки мужского пиджака используют размерный признак: 1) $C_{гI}$ 2) $C_{гII}$ 3) $C_{гIII}$ 4) $C_{гIV}$
7	УКАЖИТЕ НОМЕР ПРАВИЛЬНОГО ОТВЕТА: Для построения чертежа брюк на фигуру с О-образным строением ног необходимо снять дополнит. мерку: 1) $Ш_k$ 2) $К_{нк}$ 3) $К_{нц}$ 4) $Ш_n$
8	УКАЖИТЕ НОМЕР ПРАВИЛЬНОГО ОТВЕТА: В мужском пиджаке распространен рукав: 1) одношовный 2) двухшовный 3) трехшовный 4) четырехшовный
9	УКАЖИТЕ НОМЕР ПРАВИЛЬНОГО ОТВЕТА: Линию проймы в мужском жилете: 1) заужают 2) оставляют без изменения 3) расширяют 4) не проектируют
10	УКАЖИТЕ НОМЕР ПРАВИЛЬНОГО ОТВЕТА Для создания рисунка модели в этапах проектирования одежды более информативным будет: 1) художественный эскиз 2) фотография 3) технический рисунок 4) конструкция
11	УКАЖИТЕ НОМЕР ПРАВИЛЬНОГО ОТВЕТА Выступление лопаток определяет размерный признак 1) $B_{гж}$ 2) B_l 3) B_v 4) $B_{ж}$
12	УКАЖИТЕ НОМЕР ПРАВИЛЬНОГО ОТВЕТА Лекала-эталоны получают 1) путем градации 2) построением по размерным признакам типовой фигуры 3) путем корректирования базовой основы 4) построением по размерным признакам конкретной фигуры
13	УКАЖИТЕ НОМЕР ПРАВИЛЬНОГО ОТВЕТА Таблица, содержащая наименование всех лекал и количество деталей кроя 1) ассортимент 2) классификация 3) спецификация 4) детализация
14	УКАЖИТЕ НОМЕР ПРАВИЛЬНОГО ОТВЕТА Комплект лекал для изделий всех размеров и ростов получают с помощью 1) приращения 2) градации 3) раскроя 4) совмещения
15	УКАЖИТЕ НОМЕР ПРАВИЛЬНОГО ОТВЕТА Способ градации лекал при котором все конструктивные точки перемещаются на определенные величины-приращения- это: 1) способ группировки 2) лучевой способ 3) пропорционально-расчетный способ 4) способ приращения

ЗАЧЕТ

Специальность 29.02.10 Конструирование, моделирование и технология изготовления изделий легкой промышленности (по видам)

3 курс

4 вариант

МДК02.01 Основы конструирования и моделирования швейных изделий

1	УКАЖИТЕ НОМЕР ПРАВИЛЬНОГО ОТВЕТА: Высота стойки в воротнике пиджачного типа в мужском пиджаке: 1) 1,5 – 2,0 см 2) 2,0 – 2,5 см 3) 2,5 – 3,0 см 4) 3,5 – 4,5 см
2	УКАЖИТЕ НОМЕР ПРАВИЛЬНОГО ОТВЕТА: Боковой карман в мужском пиджаке располагается ниже линии талии на : 1) 3,0 – 4,0 см 2) 5,0 – 6,0 см 3) 6,0 – 8,0 см 4) 10,0 см
3	УКАЖИТЕ НОМЕР ПРАВИЛЬНОГО ОТВЕТА: Измерение мужской фигуры, при котором сантиметровая лента проходит горизонтально по лопаткам между задними углами подмышечных впадин: 1) Шс 2) ШгI 3) Взу 4) Шпл
4	УКАЖИТЕ НОМЕР ПРАВИЛЬНОГО ОТВЕТА: Ширина задней половинки мужских брюк по линии талии находится по формуле: 1) $0,5 \cdot (Ст + Пг) + Р_{выг}$ 2) $0,5 \cdot (Ст - Пг) - Р_{выг}$ 3) $0,5 \cdot (Сб + Пг) + Р_{выг}$ 4) $0,5 \cdot (Сб + Пб) + Р_{выг}$
5	УКАЖИТЕ НОМЕР ПРАВИЛЬНОГО ОТВЕТА: Длина прорези верхнего кармана «листочка» в мужском пиджаке для 50-го размера равна: 1) 8,0-10,0 см 2) 10,5 -11,0см 3) 12,0-13,0 см 4) 14,0-15,0 см
6	УКАЖИТЕ НОМЕР ПРАВИЛЬНОГО ОТВЕТА: После определения прибавки к ширине проймы в мужском плечевом изделии, оставшуюся часть прибавки распределяют: 1) $Пшс=0,6 \cdot Пг$; $Пшп=0,4 \cdot Пг$ 2) $Пдтс=0,6 \cdot Пг$; $Пдтп=0,4 \cdot Пг$ 3) $Пшс=0,1 \cdot Пг$; $Пшп=0,2 \cdot Пг$ 4) $Пшс=0,7 \cdot Пг$; $Пшп=0,7 \cdot Пг$
7	УКАЖИТЕ НОМЕР ПРАВИЛЬНОГО ОТВЕТА: При оформлении мужского жилета длину плечевого среза сокращают на: 1) 1,0 – 2,0 см 2) 2,0 – 3,0 см 3) 3,0 – 4,0 см 4) 3,0 – 5,0 см
8	УКАЖИТЕ НОМЕР ПРАВИЛЬНОГО ОТВЕТА: Длина петли в мужском изделии равна: спиной: 1) d пуг 2) d пуг – 1,0 см 3) d пуг + 1,0 см 4) d пуг + (0,1÷0,2) см
9	УКАЖИТЕ НОМЕР ПРАВИЛЬНОГО ОТВЕТА: Тип телосложения мужчин, характеризующийся слабой мускулатурой и слабым жиротложением 1) брюшной 2) грудной 3) равновесный 4) мускульный
10	УКАЖИТЕ НОМЕР ПРАВИЛЬНОГО ОТВЕТА: Ширина рукава внизу в готовом виде в мужском пиджаке: 1) $(Оп + Поп)/2$ 2) $Оз + Поз$ 3) $Оп + Поп$ 4) $(Оз + Поз)/2$
11	УКАЖИТЕ НОМЕР ПРАВИЛЬНОГО ОТВЕТА: Длина шлицы в двухшовном рукаве: 1) 8,0 – 9,0 см 2) 6,0 – 7,0 см 3) 7,0 – 8,0 см 4) 10,0 – 12,0 см
12	УКАЖИТЕ НОМЕР ПРАВИЛЬНОГО ОТВЕТА Направление нити основы на лекалах определяются 1) конструкцией 2) описанием внешнего вида 3) техническими условиями на раскрой 4) спецификацией деталей
13	УКАЖИТЕ НОМЕР ПРАВИЛЬНОГО ОТВЕТА Какие лекала используются непосредственно в производстве (при раскрое, проверке кроя) 1) лекала-эталоны 2) лекала-оригиналы 3) рабочие лекала 4) вспомогательные лекала
14	УКАЖИТЕ НОМЕР ПРАВИЛЬНОГО ОТВЕТА Самый распространенный способ градации лекал 1) пропорционально-расчетный 2) группировки 3) лучевой 4) приращения
15	УКАЖИТЕ НОМЕР ПРАВИЛЬНОГО ОТВЕТА Таблица, содержащая наименование всех лекал и количество деталей кроя 1) детализация 2) спецификация 3) ассортимент 4) классификация

Пример пакета экзаменатора

Государственное бюджетное профессиональное образовательное учреждение Республики Хакасия
«Хакасский колледж профессиональных технологий, экономики и сервиса»

ПАКЕТ ЭКЗАМЕНАТОРА

Количество вариантов заданий: 4

Время выполнения: 270 мин

ЛИТЕРАТУРА:

Основные источники:

1. Конструирование швейных изделий: учебник для студ. учреждений сред. проф. образования / [Э.К.Амирова, О.В.Сакулина, Б.С. Сакулин, А.Т.Труханова]. - 11-е изд., перераб. - М.: Издательский центр «Академия», 2023. - 432 с.
2. Радченко И.А. Изготовление лекал: в 2 ч. Ч1: учебник для студ. учреждений сред. проф. образования / И.А.Радченко. - М.: Издательский центр «Академия», 2019. - 240 с.
3. Радченко И.А. Изготовление лекал: в 2 ч. Ч2: учебник для студ. учреждений сред. проф. образования / И.А.Радченко. - М.: Издательский центр «Академия», 2019. - 240 с.

Дополнительные источники:

1. Булатова Е.Б., Евсеева М.Н. Конструктивное моделирование одежды: Учеб. пособие для студ. высш. учеб. заведений. - М.: Издательский центр «Академия», 2003. - 272 с.

Задание 1 (32, 33, 34, ОК1*-ОК3*, ПК2.1, В/03.5).

Укажите номер правильного ответа.

ЭТАЛОН ОТВЕТОВ

Специальность 29.02.10 Конструирование, моделирование и технология изготовления изделий легкой промышленности (по видам)
2 курс

МДК 02.01. Основы конструирования и моделирования швейных изделий

№ теста	Эталон ответа
Вариант 1	
1	3
2	2
3	2
4	4
5	2
6	2
7	4
8	1
9	4
10	3
11	4
12	1
13	1
14	2
15	2

№ теста	Эталон ответа
Вариант 2	
1	1
2	3
3	4
4	2
5	4
6	3
7	2
8	2
9	1
10	3
11	3
12	2
13	3
14	4
15	1

№ теста	Эталон ответа
Вариант 3	
1	4
2	3
3	1
4	1
5	2
6	3
7	2
8	2
9	3
10	3
11	2
12	1
13	3
14	2
15	3

№ теста	Эталон ответа
Вариант 4	
1	2
2	3
3	1
4	1
5	2
6	1
7	3
8	4
9	1
10	4
11	1
12	3
13	3
14	1
15	2

Критерии оценивания

15-13 баллов – «5»

12-9 баллов – «4»

8-6 баллов – «3»

менее 5 баллов – «2»

4.1.2. Практические задания

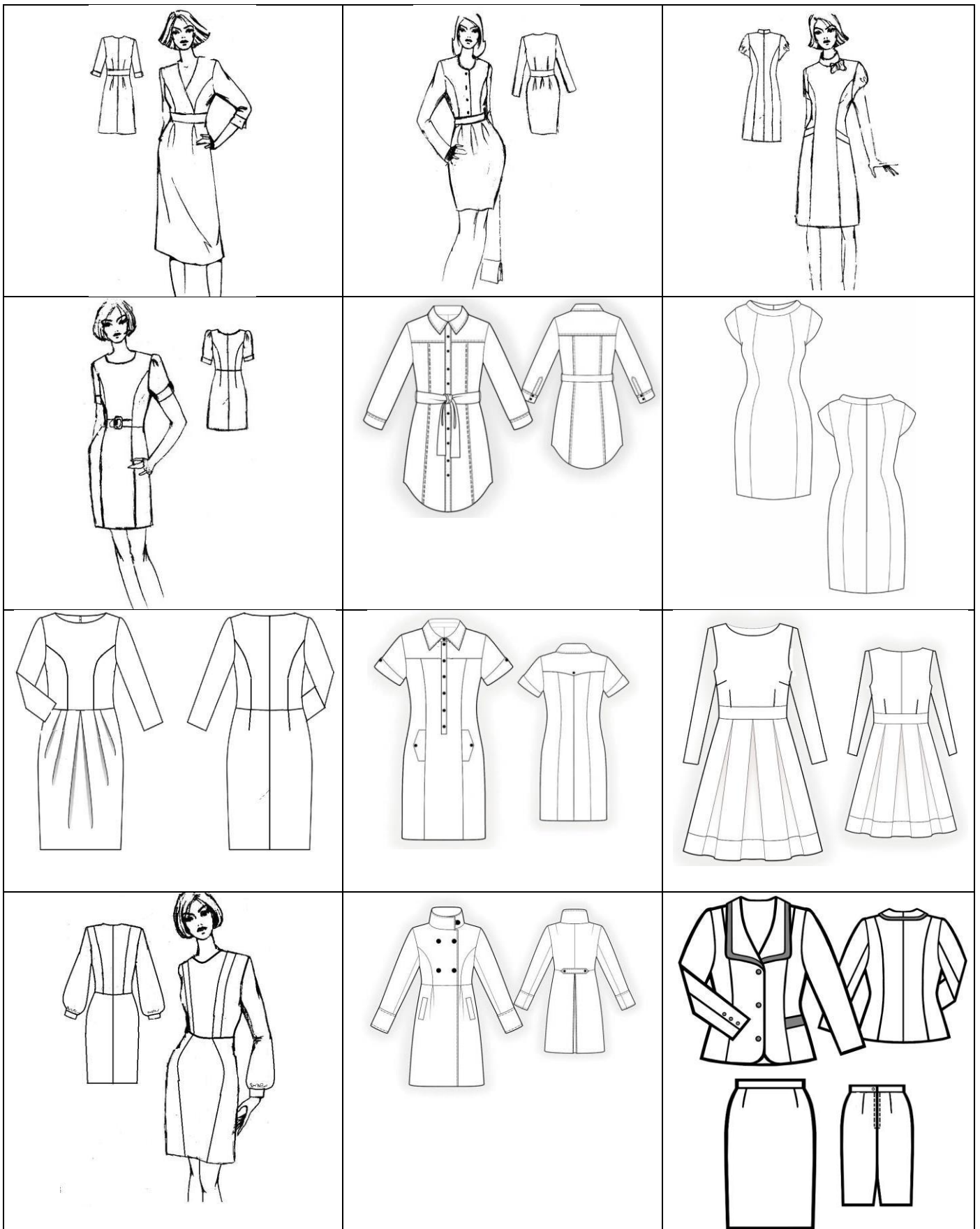
Типовое задание: Выполнить расчет и построение чертежа БК швейного изделия на фигуру с размерными признаками Р-ОгШ-Об на листе формата А3 в масштабе 1:4.

Выполнить конструктивного моделирования БК разработанного чертежа в соответствии с моделью

2 курс

Варианты заданий





Пример экзаменационного билета

Государственное бюджетное профессиональное образовательное учреждение Республики Хакасия
«Хакасский колледж профессиональных технологий, экономики и сервиса»

РАССМОТРЕНО

Председатель ПЦК по спец. 29.02.10

пр.№ от «_» _____ 202_ г.

Председатель _____ А.Е.Шингареева

специальность 29.02.10

Конструирование, моделирование и

технология изготовления изделий

легкой промышленности (по видам)

УТВЕРЖДАЮ

Зам. директора по УР

_____ Е.В.Креницына

«_» _____ 202_ г.

Задание для экзамена

ПМ.02 Конструирование и моделирование швейных изделий

МДК.02.01. Основы конструирования и моделирования швейных изделий

2 курс, 4 семестр

Структура экзаменационного задания:

1. Выполнить теоретическое задание:

1.1. Заполнить таблицы 1,2,3,4

2. Выполнить практическое задание:

2.1. Выполнить расчет чертежа БК комплекта на фигуру с размерными признаками 164-92-100.

2.2. Выполнить построение чертежа БК комплекта на листе формата А3 в масштабе 1:4.

2.3. Выполнить конструктивное моделирование БК разработанного чертежа в соответствии с моделью.

Условия выполнения задания:

1. Место выполнения задания: учебная аудитория колледжа

2. Максимальное время выполнения задания: 360 минут (8 часов)

3. Экзамен проводится индивидуально

4. Для выполнения задания необходимо иметь: бумага А3 – 1 лист, простой карандаш, ластик, циркуль, линейку закройщика, циркуль, лекало, кальку, калькулятор (приносят на экзамен студенты)

5. При выполнении заданий заполняют бланки

6. По каждому выполняемому виду работ выставляется самооценка и оценка эксперта

Вариант _

Выполнить расчет и построение чертежа БК комплекта на фигуру с размерными признаками 170-96-100 на листе формата А3 в масштабе 1:4. Выполнить конструктивное моделирование БК разработанного чертежа в соответствии с моделью.



ИНСТРУКЦИЯ ПО ВЫПОЛНЕНИЮ ЗАДАНИЯ

1. Знакомство с оценочной ведомостью.

2. Выполнение теоретического задания – таблицы 1,2,3,4

3. Знакомство с вариантом практического задания.

4. Выполнение расчета чертежа БК комплекта на фигуру с размерными признаками 170-96-100.

5. Выполнение построения чертежа БК комплекта на листе формата А3 в масштабе 1:4.

6. Выполнение конструктивного моделирования БК разработанного чертежа в соответствии с моделью.

7. Проверка и оценка качества выполнения задания (самооценка).

8. Обсуждение с экспертом сформированности компетенций (оценка эксперта).

ПОРЯДОК ВЫПОЛНЕНИЯ ЗАДАНИЯ

1. Проанализируйте модель заданного изделия (заполните табл. 1)

Таблица 1-Анализ модели

	Наименование	Самооценка (0,1,2)	Оценка эксперта (0,1,2)
Вид изделия			
Силуэт			
Степень прилегания			
Покрой			
Итого мах кол-во баллов		8	8
Всего			

2. Определите прибавки согласно анализу модели (заполните табл. 2)

Таблица 2 - Прибавки

№ п/п	Прибавка	Величина измерения,см	Самооценка (0,1,2)	Оценка эксперта (0,1,2)
1.	Пг	5		
2.				
3.				
4.				
5.				
6.				
7.				
8.				
9.				
10.				
11.				
12.				
13.				
14.				
Итого мах кол-во баллов			28	28
Всего				

3. Запишите формулы необходимые и выполните расчеты БК _____ (заполните табл. 3)

Таблица 3 - Расчет конструктивных участков

№ п/п	Обозначение конструктивно го участка	Расчетная формула	Расчет	Само- оценка (0,1,2)	Оценка эксперта (0,1,2)
1	2	3	4	5	6
1.	A _{0a1}	CrIII + Пг			
2.					
3.					
4.					
5.					
6.					
7.					
8.					
9.					
10.					
11.					
12.					
13.					

Окончание таблицы 3

1	2	3	4	5	6
14					
15					
16					
17					
18					
19					
20					
21					
22					
23					
24					
25					
25					
27					
28					
29					
30					
31					
32					
33					
34					
35					
36					
37					
38					
39					
40					
41					
42					
Вс ег о					

4. Определите виды конструктивного моделирования необходимые для разработки модели в соответствии рисунком (заполните табл. 4). Согласуйте результат с экспертом.

Таблица 4 - Вид конструктивного моделирования

Вид конструктивного моделирования	Самооценка (0,1,2)	Оценка эксперта (0,1,2)

При выполнении задания вы можете использовать:

ГОСТ 17522-72 – Типовые фигуры женщин. Размерные признаки при проектировании одежды.

Оценочная ведомость МДК.02.01 Основы конструирования и моделирования швейных изделий

2 курс, 4 семестр

Код оценивания	Показатели	Само оценка (0, 1, 2)	Оценка эксперта (0, 1, 2)
ФГОС СПО по специальности 29.02.04 Конструирование, технология и моделирование швейных изделий			
31 размерную типологию населения;	правильно определять размерные признаки		
32 принципы и методы построения чертежей конструкций;	правильно определять методы построения чертежей конструкций;		
33 приемы конструктивного моделирования;	демонстрация знаний приемов конструктивного моделирования		
У1 Использовать различные методики конструирования при выполнении чертежей конструкций	грамотно использовать различные методики конструирования при выполнении чертежей конструкций;		
У2 Использовать методы конструктивного моделирования	правильно выбирать приемы конструктивного моделирования,		
ПК2.1.* Выполнять чертежи базовых конструкций швейных изделий на типовые и индивидуальные фигуры	правильный выбор измерений типовых фигур с использованием нормативной документации;		
	правильный выбор прибавок для швейного изделия в зависимости от его назначения, силуэтной формы, направления моды и конструктивных особенностей		
	точно рассчитать чертежи базовых конструкций;		
	аккуратно и качественно выполнять чертежи базовых конструкций швейных изделий на типовые и индивидуальные фигуры.		
ПК2.2.* Осуществлять конструктивное моделирование швейных изделий	грамотно осуществлять конструктивное моделирование швейных изделий.		
	моделировать базовую конструкцию в соответствии с моделью.		
ОК 1*Понимать сущность и социальную значимость своей будущей профессии, проявлять к ней устойчивый интерес.	демонстрация интереса к будущей профессии		
ОК 2*Организовывать собственную деятельность, выбирать типовые методы и способы выполнения профессиональных задач, оценивать их эффективность и качество.	умение выбирать и применять методы и способы решения профессиональных задач в области разработки чертежей конструкции		
	умение рационально планировать и организовывать деятельность		
ОК 3*Принимать решения в стандартных и нестандартных ситуациях и нести за них ответственность.	умение решать проблемы, оценивать риски и принимать решения в нестандартных ситуациях.		
Профессиональный стандарт 699 «Специалист по моделированию и конструированию швейных, трикотажных, меховых, кожаных изделий по индивидуальным заказам»			
В/03.5.Н32 Конструкция и составные части швейных, трикотажных, меховых, кожаных изделий различного ассортимента	правильное определение конструкции и составных частей швейных, трикотажных, меховых, кожаных изделий различного ассортимента		
В/03.5.Н36 Порядок построения чертежей деталей швейных, трикотажных, меховых, кожаных изделий различного ассортимента	соблюдение порядка построения чертежей деталей швейных, трикотажных, меховых, кожаных изделий различного ассортимента		
В/03.5.Н37 Принципы конструктивное моделирование швейных, трикотажных, меховых, кожаных изделий различного ассортимента для индивидуального заказчика	применение принципов конструктивного моделирования швейных, трикотажных, меховых, кожаных изделий различного ассортимента для индивидуального заказчика		
В/03.5.НУ3 Выполнять расчет и построение чертежа базовой конструкции изделия	правильно выполнять расчет и построение чертежа базовой конструкции изделия		
требованиями к квалификации Всероссийского чемпионатного движения по профессиональному мастерству «Профессионалы»			
	Конструирование и макетирование		
У1 выполнять расчет и построение чертежа базовой конструкции изделия;	- правильное выполнение расчета и построения чертежа базовой конструкции изделия;		
У2 копировать детали чертежа с использованием чертежных инструментов;	- точное копирование детали чертежа с использованием чертежных инструментов;		

У3 выполнять чертежи лекал базовых и модельных конструкций швейных изделий различного ассортимента;	- правильное выполнение чертежей лекал базовых и модельных конструкций швейных изделий различного ассортимента;		
---	---	--	--

Критерии оценивания

Количество баллов	Процент	Оценка
44-40	95-100	отлично
39-35	80-94	хорошо
34-30	70-79	удовлетворительно
29 и менее	менее 70	неудовлетворительно

Преподаватель: _____ Мочаловская А.П.

Зав. отделением: _____ Бачурина Е.В.

Пример пакета экзаменатора

Государственное бюджетное профессиональное образовательное учреждение Республики Хакасия
«Хакасский колледж профессиональных технологий, экономики и сервиса»

ПАКЕТ ЭКЗАМЕНАТОРА

Количество вариантов заданий: 20

Время выполнения: 360 мин

ЛИТЕРАТУРА:

Основные источники:

1. Конструирование швейных изделий: учебник для студ. учреждений сред. проф. образования / [Э.К.Амирова, О.В.Сакулина, Б.С. Сакулин, А.Т.Труханова]. - 11-е изд., перераб. - М.: Издательский центр «Академия», 2023. - 432 с.
2. Радченко И.А. Изготовление лекал: в 2 ч. Ч1: учебник для студ. учреждений сред. проф. образования / И.А.Радченко. - М.: Издательский центр «Академия», 2019. - 240 с.
3. Радченко И.А. Изготовление лекал: в 2 ч. Ч2: учебник для студ. учреждений сред. проф. образования / И.А.Радченко. - М.: Издательский центр «Академия», 2019. - 240 с.

Дополнительные источники:

3. Булатова Е.Б., Евсеева М.Н. Конструктивное моделирование одежды: Учеб. пособие для студ. высш. учеб. заведений. - М.: Издательский центр «Академия», 2003. - 272 с.
4. Единый метод конструирования мужской одежды, изготавливаемой по индивидуальным заказам населения: Методические рекомендации. - М.: ЦОТШЛ. ЦБНТИ, 1982.

Структура экзаменационного задания:

1. Выполнить теоретическое задание:

1.1. Заполнить таблицы 1, 2, 3, 4

2. Выполнить практическое задание:

2.1. Выполнить расчет чертежа БК комплекта на фигуру в соответствии с размерными признаками.

2.2. Выполнить построение чертежа БК комплекта в программе CorelDraw в масштабе 1:4.

2.3. Выполнить конструктивное моделирование БК разработанного чертежа в соответствии с моделью.

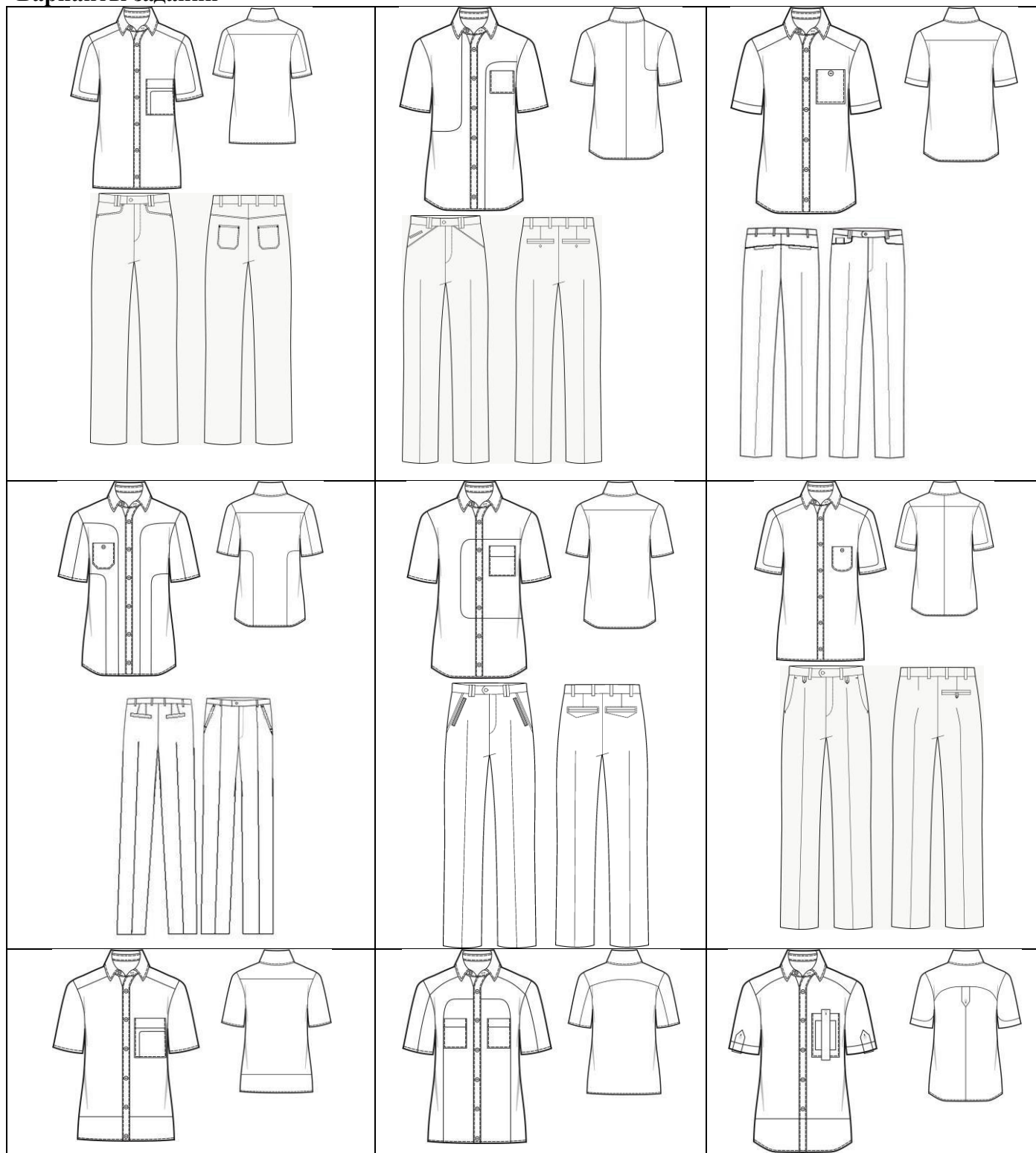
Типовое задание: Выполнить расчет и построение чертежа БК комплекта на мужскую фигуру в программе CorelDraw.

Выполнить конструктивное моделирование БК разработанного чертежа в соответствии с моделью в программе CorelDraw.



Чертеж конструкции комплекта распечатать на листе формата А4 в масштабе 1:4.

3 курс

Варианты заданий





Пример экзаменационного билета

Государственное бюджетное профессиональное образовательное учреждение Республики Хакасия
«Хакасский колледж профессиональных технологий, экономики и сервиса»

РАССМОТРЕНО

Председатель ПЦК по спец. 29.02.10

пр. № от «___» _____ 202__

Председатель _____ Ю.С.Майорова

специальность 29.02.10

Конструирование,
моделирование и технология
изготовления изделий легкой
промышленности (по видам)

УТВЕРЖДАЮ

Зам. директора по УР

_____ Е.В.Криницына

«___» _____ 202__ г.

Задание для экзамена

ПМ.02 Конструирование и моделирование швейных изделий

МДК.02.01. Основы конструирования и моделирования швейных изделий

3 курс, 6 семестр

Структура экзаменационного задания:

1. Выполнить теоретическое задание:

1.1. Заполнить таблицы 1,2,3,4

2. Выполнить практическое задание:

2.1. Выполнить расчет чертежа БК комплекта на фигуру в соответствии с размерными признаками.

2.2. Выполнить построение чертежа БК комплекта в масштабе 1:4.

2.3. Выполнить конструктивное моделирование БК разработанного чертежа в соответствии с моделью.

Условия выполнения задания:

1. Место выполнения задания: учебная аудитория колледжа

2. Максимальное время выполнения задания: 360 минут (8 часов)

3. Экзамен проводится индивидуально

4. Для выполнения задания необходимо иметь: бумагу А4- 3 листа, простой карандаш, ластик, линейку закройщика, лекало, калькулятор (приносят на экзамен студенты)

5. При выполнении заданий заполняют бланки

6. По каждому выполняемому виду работ выставляется самооценка и оценка эксперта

Вариант 1-А

Выполнить расчет и построение чертежа БК комплекта на типовую фигуру в масштабе 1:4.

Выполнить конструктивное моделирование БК разработанного чертежа в соответствии с моделью.

Чертеж конструкции комплекта оформить на листе формата А3 в масштабе 1:4.

Р-176

Сш-20,5

СтIII-50

Ст-44

Сб-52

Шг-19,2

ДтсII-45,5

Дтп-45

Впк-46

Шс-20,4

Взу-22

Шп-15,5

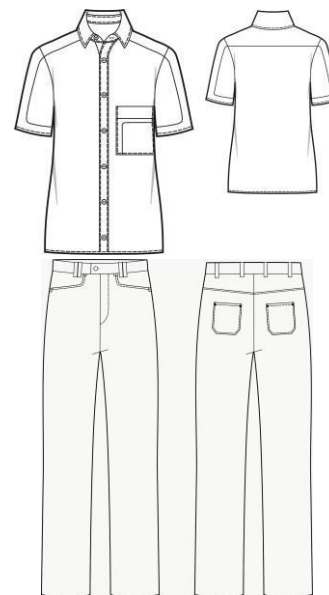
Оп-32,2

Оз-18

Др-63

Дбр.-105

Швн.в гот.вид -
22



ИНСТРУКЦИЯ ПО ВЫПОЛНЕНИЮ ЗАДАНИЯ

1. Знакомство с оцениванием (экзамена по МДК).

2. Выполнение теоретического задания – таблицы 1,2,3,4

3. Знакомство с вариантом практического задания.

4. Выполнение расчета чертежа БК комплекта на фигуру в соответствии с размерными признаками.

5. Выполнение построения чертежа БК комплекта в программе CorelDraw..

6. Выполнение конструктивного моделирования БК чертежа в соответствии с моделью.

7. Проверка и оценка качества выполнения задания (самооценка).

8. Обсуждение с экспертом сформированности компетенций (оценка эксперта).

ПОРЯДОК ВЫПОЛНЕНИЯ ЗАДАНИЯ**1. Проанализируйте модель заданного изделия (заполните табл. 1)**

Таблица 1 - Анализ модели

	Наименование	Самооценка (0,1,2)	Оценка эксперта (0,1,2)
Вид изделия			
Силуэт			
Степень прилегания			
Покрой			
Итого мах кол-во баллов		8	8
Всего			

2. Определите прибавки согласно анализу модели (заполните табл. 2)

Таблица 2 - Прибавки

№ п/п	Прибавка	Величина измерения, см	Самооценка (0,1,2)	Оценка эксперта (0,1,2)
1.	Пг	5		
2.				
3.				
4.				
5.				
6.				
7.				
8.				
9.				
10.				
11.				
12.				
13.				
14.				
Итого мах кол-во баллов			28	28
Всего				

3. Запишите формулы необходимые и выполните расчеты БК _____ (заполните табл. 3)

Таблица 3 - Расчет конструктивных участков

№ п/п	Обозначение конструктивного участка	Расчетная формула	Расчет	Само- оценка (0,1,2)	Оценка эксперта (0,1,2)
1	2	3	4	5	6
1	A _{0a1}	C _{гIII} + Пг			
2					
3					
4					
5					
6					
7					
8					
9					
10					

Окончание таблицы 3

1	2	3	4	5	6
11					
12					
13					
14					
15					
16					
17					
18					
19					
20					
21					
22					
23					
24					
25					
25					
27					
28					
29					
30					
31					
32					
33					
34					
35					
36					
37					
38					
Все- го					

4. Определите виды конструктивного моделирования необходимые для разработки модели в соответствии рисунком (заполните табл. 4). Согласуйте результат с экспертом.

Таблица 4 - Вид конструктивного моделирования

Вид конструктивного моделирования	Самооценка (0,1,2)	Оценка эксперта (0,1,2)

При выполнении задания вы можете использовать:

ГОСТ 17522-72 – Типовые фигуры женщин. Размерные признаки при проектировании одежды.

Оценочная ведомость МДК.02.02. Методы конструктивного моделирования швейных изделий

3 курс, 6 семестр

Код оценивания	Показатели	Само оценка (0, 1, 2)	Оценка эксперта (0, 1, 2)
ФГОС СПО по специальности 29.02.04 Конструирование, технология и моделирование швейных изделий			
Практическое задание			
У1 Использовать различные методики конструирования при выполнении чертежей конструкций	грамотно использовать различные методики конструирования при выполнении чертежей конструкций;		
У2 Использовать методы конструктивного моделирования	правильно выбирать приемы конструктивного моделирования,		
ПК2.1.* Выполнять чертежи базовых конструкций швейных изделий на типовые и индивидуальные фигуры	правильный выбор измерений типовых фигур с использованием нормативной документации;		
	правильный выбор прибавок для швейного изделия в зависимости от его назначения, силуэтной формы, направления моды и конструктивных особенностей		
	точно рассчитать чертежи базовых конструкций;		
	аккуратно и качественно выполнять чертежи базовых конструкций швейных изделий на типовые и индивидуальные фигуры.		
ПК2.2.* Осуществлять конструктивное моделирование швейных изделий	грамотно осуществлять конструктивное моделирование швейных изделий.		
	моделировать базовую конструкцию в соответствии с моделью.		
ОК 1*Понимать сущность и социальную значимость своей будущей профессии, проявлять к ней устойчивый интерес.	демонстрация интереса к будущей профессии		
ОК2* Организовывать собственную деятельность, выбирать типовые методы и способы выполнения профессиональных задач, оценивать их эффективность и качество.	умение выбирать и применять методы и способы решения профессиональных задач в области разработки чертежей конструкции		
	умение рационально планировать и организовывать деятельность		
ОК3* Принимать решения в стандартных и нестандартных ситуациях и нести за них ответственность.	умение решать проблемы, оценивать риски и принимать решения в нестандартных ситуациях.		
Профессиональный стандарт 33.016 «Специалист по моделированию и конструированию швейных, трикотажных, меховых, кожаных изделий по индивидуальным заказам»			
В/03.5.Н32 Конструкция и составные части швейных, трикотажных, меховых, кожаных изделий различного ассортимента	правильное определение конструкции и составных частей швейных, трикотажных, меховых, кожаных изделий различного ассортимента		
В/03.5.Н36 Порядок построения чертежей деталей швейных, трикотажных, меховых, кожаных изделий различного ассортимента	соблюдение порядка построения чертежей деталей швейных, трикотажных, меховых, кожаных изделий различного ассортимента		
В/03.5.Н37 Принципы конструктивного моделирования швейных, трикотажных, меховых, кожаных изделий различного ассортимента для индивидуального заказчика	применение принципов конструктивного моделирования швейных, трикотажных, меховых, кожаных изделий различного ассортимента для индивидуального заказчика		
В/03.5.НУ3 Выполнять расчет и построение чертежа базовой конструкции изделия	правильно выполнять расчет и построение чертежа базовой конструкции изделия		
требованиями к квалификации Профессионалы			
У1 выполнять расчет и построение чертежа базовой конструкции изделия;	- правильное выполнение расчета и построения чертежа базовой конструкции изделия;		
У3 выполнять чертежи лекал базовых и модельных конструкций швейных изделий различного ассортимента;	- правильное выполнение чертежей лекал базовых и модельных конструкций швейных изделий различного ассортимента;		

Критерии оценивания

Количество баллов	Процент	Оценка
36-40	95-100	отлично
31-35	80-94	хорошо
25-30	70-79	удовлетворительно
24 и менее	менее 70	неудовлетворительно

Преподаватели: _____ Мочаловская А.П., Тестова И.И.

Зав. отделением: _____ Бачурина Е.В.

Пример пакета экзаменатора

Государственное бюджетное профессиональное образовательное учреждение Республики Хакасия
«Хакасский колледж профессиональных технологий, экономики и сервиса»

ПАКЕТ ЭКЗАМЕНАТОРА

Количество вариантов заданий: 25

Время выполнения: 360 мин

ЛИТЕРАТУРА:

Основные источники:

1. Конструирование швейных изделий: учебник для студ. учреждений сред. проф. образования / [Э.К.Амирова, О.В.Сакулина, Б.С. Сакулин, А.Т.Труханова]. - 11-е изд., перераб. - М.: Издательский центр «Академия», 2023. - 432 с.
2. Радченко И.А. Изготовление лекал: в 2 ч. Ч1: учебник для студ. учреждений сред. проф. образования / И.А.Радченко. - М.: Издательский центр «Академия», 2019. - 240 с.
3. Радченко И.А. Изготовление лекал: в 2 ч. Ч2: учебник для студ. учреждений сред. проф. образования / И.А.Радченко. - М.: Издательский центр «Академия», 2019. - 240 с.

Дополнительные источники:

5. Булатова Е.Б., Евсеева М.Н. Конструктивное моделирование одежды: Учеб. пособие для студ. высш. учеб. заведений. - М.: Издательский центр «Академия», 2003. - 272 с.
6. Единый метод конструирования мужской одежды, изготавливаемой по индивидуальным заказам населения: Методические рекомендации. - М.: ЦОТШЛ. ЦБНТИ, 1982.

Структура экзаменационного задания:

1. Выполнить теоретическое задание:

1.1. Заполнить таблицы 1, 2, 3, 4

2. Выполнить практическое задание:

2.1. Выполнить расчет чертежа БК швейного изделия на фигуру в соответствии с размерными признаками.

2.2. Выполнить построение чертежа БК изделия в программе CorelDraw.

2.3. Выполнить конструктивное моделирование БК разработанного чертежа в соответствии с моделью.

Типовое задание:

Выполнить расчет и построение чертежа БК швейного изделия на женскую фигуру с размерными признаками 170-92-100 в программе CorelDraw. Вид сзади разработать самостоятельно.

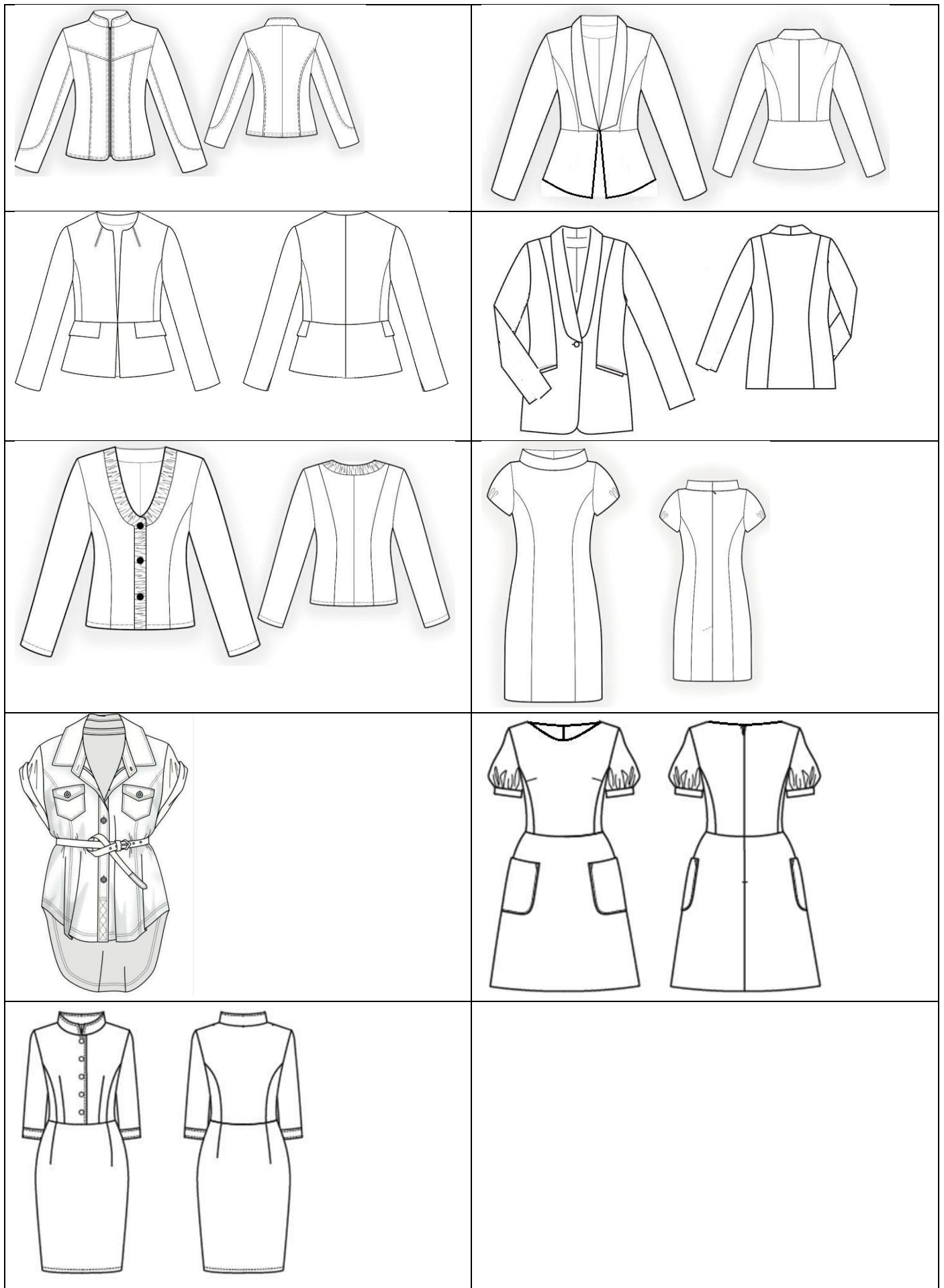
Выполнить конструктивное моделирование БК разработанного чертежа в соответствии с моделью в программе CorelDraw.

Выполнить и оформить два любых лекала с припусками.

Чертеж конструкции модели распечатать на листе формата А4 в масштабе 1:4.

3 курс**Варианты заданий**





Пример экзаменационного билета

Государственное бюджетное профессиональное образовательное учреждение Республики Хакасия
«Хакасский колледж профессиональных технологий, экономики и сервиса»

РАССМОТРЕНО

ПЦК по специальности 29.02.10

пр.№ от «_» _____ 202_

Председатель _____ А.Е.Шингареева

специальность 29.02.10

Конструирование,
моделирование и технология
изготовления изделий легкой
промышленности (по видам)

УТВЕРЖДАЮ

Зам. директора по УР

_____ Е.В.Криницына

«_» _____ 202_ г.

Задание для экзамена

ПМ.02 Конструирование и моделирование швейных изделий

МДК.02.02. Использование САПР для конструирования и моделирования швейных изделий

3 курс, 6 семестр

Структура экзаменационного задания:

1. Выполнить теоретическое задание:

1.1. Заполнить таблицы 1,2,3,4

2. Выполнить практическое задание:

2.1. Выполнить расчет чертежа БК швейного изделия на фигуру в соответствии с размерными признаками.

2.2. Выполнить построение чертежа БК изделия в программе CorelDraw.

2.3. Выполнить конструктивное моделирование БК разработанного чертежа в соответствии с моделью.

Условия выполнения задания:

1. Место выполнения задания: учебная аудитория колледжа

2. Максимальное время выполнения задания: 360 минут (8 часов)

3. Экзамен проводится индивидуально

4. Для выполнения задания необходимо иметь: бумагу А4 - 3 листа, простой карандаш, ластик, линейку, закройщика, калькулятор (приносят на экзамен студенты)

5. При выполнении заданий заполняют бланки

6. По каждому выполняемому виду работ выставляется самооценка и оценка эксперта

Вариант _

Выполнить расчет и построение чертежа БК швейного изделия на женскую фигуру с размерными признаками 170- 92- 100 в программе CorelDraw. Вид сзади разработать самостоятельно.

Выполнить конструктивное моделирование БК разработанного чертежа в соответствии с моделью в программе CorelDraw.

Выполнить и оформить два любых лекала с припусками.

Чертеж конструкции модели распечатать на листе формата А4 в масштабе 1:4.



ИНСТРУКЦИЯ ПО ВЫПОЛНЕНИЮ ЗАДАНИЯ

1. Знакомство с оцениванием (экзамена по МДК).
2. Выполнение теоретического задания – таблицы 1,2,3,4
3. Знакомство с вариантом практического задания.
4. Выполнение расчета чертежа БК швейного изделия в соответствии с размерными признаками фигуры.
5. Выполнение построения чертежа БК швейного изделия в программе CorelDraw.
6. Выполнение конструктивного моделирования БК чертежа в соответствии с моделью в программе CorelDraw.
7. Проверка и оценка качества выполнения задания (самооценка). Распечатка чертежа конструкции.
8. Обсуждение с экспертом сформированности компетенций (оценка эксперта).

Оценочная ведомость МДК.02.02. Использование САПР для конструирования и моделирования швейных изделий

3 курс, 6 семестр

Код оценивания	Показатели	Само оценка (0, 1, 2)	Оценка эксперта (0, 1, 2)
ФГОС СПО по специальности 29.02.04 Конструирование, технология и моделирование швейных изделий			
Практическое задание			
У1 Использовать различные методики конструирования при выполнении чертежей конструкций	грамотно использовать различные методики конструирования при выполнении чертежей конструкций;		
У2 Использовать методы конструктивного моделирования	правильно выбирать приемы конструктивного моделирования,		
У3.Разрабатывать шаблоны, выполнять градацию шаблонов	правильно разрабатывать шаблоны		
ПК2.1.* Выполнять чертежи базовых конструкций швейных изделий на типовые и индивидуальные фигуры	правильный выбор измерений типовых фигур с использованием нормативной документации;		
	правильный выбор прибавок для швейного изделия в зависимости от его назначения, силуэтной формы, направления моды и конструктивных особенностей		
	точно рассчитать чертежи базовых конструкций;		
	аккуратно и качественно выполнять чертежи базовых конструкций швейных изделий на типовые и индивидуальные фигуры.		
ПК2.2.* Осуществлять конструктивное моделирование швейных изделий	грамотно осуществлять конструктивное моделирование швейных изделий.		
	моделировать базовую конструкцию в соответствии с моделью.		
ПК 2.3.* Создавать виды лекал (шаблонов) и выполнять их градацию, разрабатывать табель мер.	правильно создавать лекала (шаблоны)		
ОК 1*Понимать сущность и социальную значимость своей будущей профессии, проявлять к ней устойчивый интерес.	демонстрация интереса к будущей профессии		
ОК 2*Организовывать собственную деятельность, выбирать типовые методы и способы выполнения профессиональных задач, оценивать их эффективность и качество.	умение выбирать и применять методы и способы решения профессиональных задач в области разработки чертежей конструкции		
	умение рационально планировать и организовывать деятельность		
ОК 3*Принимать решения в стандартных и нестандартных ситуациях и нести за них ответственность.	умение решать проблемы, оценивать риски и принимать решения в нестандартных ситуациях.		
Профессиональный стандарт 699 «Специалист по моделированию и конструированию швейных, трикотажных, меховых, кожаных изделий по индивидуальным заказам»			
В/03.5.Н32 Конструкция и составные части швейных, трикотажных, меховых, кожаных изделий различного ассортимента	правильное определение конструкции и составных частей швейных, трикотажных, меховых, кожаных изделий различного ассортимента		
В/03.5.Н36 Порядок построения чертежей деталей швейных, трикотажных, меховых, кожаных изделий различного ассортимента	соблюдение порядка построения чертежей деталей швейных, трикотажных, меховых, кожаных изделий различного ассортимента		
В/03.5.Н37 Принципы конструктивное моделирование швейных, трикотажных, меховых, кожаных изделий различного ассортимента для индивидуального заказчика	применение принципов конструктивного моделирования швейных, трикотажных, меховых, кожаных изделий различного ассортимента для индивидуального заказчика		
В/03.5.НУ3 Выполнять расчет и построение чертежа базовой конструкции изделия	правильно выполнять расчет и построение чертежа базовой конструкции изделия		
требованиями к квалификации Профессионалы			
	Конструирование и макетирование		
У1 выполнять расчет и построение чертежа базовой конструкции изделия;	- правильное выполнение расчета и построения чертежа базовой конструкции изделия;		
У3 выполнять чертежи лекал базовых и модельных конструкций швейных изделий различного ассортимента;	- правильное выполнение чертежей лекал базовых и модельных конструкций швейных изделий различного ассортимента;		

Критерии оценивания

Количество баллов	Процент	Оценка
36-42	95-100	отлично
31-35	80-94	хорошо
25-30	70-79	удовлетворительно
24 и менее	менее 70	неудовлетворительно

Преподаватель: _____ Мочаловская А.П., Тестова И.И.

Зав. отделением: _____ Бачурина Е.В.

Паспорт точки рубежного контроля 1

по МДК 02.01 Основы конструирования и моделирования швейных изделий

специальность 29.02.10 Конструирование, моделирование и технология изготовления
изделий легкой промышленности (по видам)

курс 1

Разработчик: Мочаловская А.П. - преподаватель, первая категория

Соответствие требованиям:

ФГОС СПО

31. размерную типологию населения

32. принципы и методы построения чертежей конструкций

Профессионального стандарта

Н31. Основы антропометрии и размерные признаки тела человека;

Н32. Конструкция и составные части швейных, трикотажных, меховых, кожаных изделий различного ассортимента;

Н36. Порядок построения чертежей деталей швейных, трикотажных, меховых, кожаных изделий различного ассортимента;

«Профессионалы» компетенции «Технологии моды»

ЗП4. Классификацию размерных признаков

- 1. Наименование:** Теоретические основы конструирования швейных изделий
- 2. Вид контроля:** текущий контроль
- 3. Название разделов:** 1. Теоретические основы конструирования швейных изделий
2. Построение женских поясных изделий 3. Построение основы БК женской плечевой одежды

4. Цель контроля:

Профессиональные компетенции:

ПК 2.1* Выполнять чертежи базовых конструкций швейных изделий на типовые и индивидуальные фигуры.

Общие компетенции:

ОК1*. Понимать сущность и социальную значимость своей будущей профессии, проявлять к ней устойчивый интерес.

ОК2*. Организовывать собственную деятельность, определять методы и способы выполнения профессиональных задач, оценивать их эффективность и качество.

5. Характеристика заданий

5.1 Контрольная работа

6. Время на выполнение заданий: 45 мин

7. Приложения

1 Комплект заданий

2 Эталоны ответов

№ вопроса I вариант	Номер цели по КТП	Коды формируемых компетенций
1	(2,6)	ПК 2.1*;ОК1*;ОК2*
2	(2,6)	ПК 2.1*;ОК1*;ОК2*
3	(2,6)	ПК 2.1*;ОК1*;ОК2*
4	(2,6)	ПК 2.1*;ОК1*;ОК2*
5	(2,6)	ПК 2.1*;ОК1*;ОК2*
6	(2,6)	ПК 2.1*;ОК1*;ОК2*
7	(2,6)	ПК 2.1*;ОК1*;ОК2*
8	(2,7)	ПК 2.1*;ОК1*;ОК2*
9	(2,7)	ПК 2.1*;ОК1*;ОК2*
10	(2,7)	ПК 2.1*;ОК1*;ОК2*
11	(2,6,7)	ПК 2.1*;ОК1*;ОК2*
12	(2,6,7)	ПК 2.1*;ОК1*;ОК2*

№ вопроса 2 вариант	Номер цели по КТП	Коды формируемых компетенций
1	(2,6)	ПК 2.1*;ОК1*;ОК2*
2	(2,6)	ПК 2.1*;ОК1*;ОК2*
3	(2,6)	ПК 2.1*;ОК1*;ОК2*
4	(2,6)	ПК 2.1*;ОК1*;ОК2*
5	(2,6)	ПК 2.1*;ОК1*;ОК2*
6	(2,6)	ПК 2.1*;ОК1*;ОК2*
7	(2,6)	ПК 2.1*;ОК1*;ОК2*
8	(2,7)	ПК 2.1*;ОК1*;ОК2*
9	(2,7)	ПК 2.1*;ОК1*;ОК2*
10	(2,7)	ПК 2.1*;ОК1*;ОК2*
11	(2,6,7)	ПК 2.1*;ОК1*;ОК2*
12	(2,6,7)	ПК 2.1*;ОК1*;ОК2*

№ вопроса 3 вариант	Номер цели по КТП	Коды формируемых компетенций
1	(2,6)	ПК 2.1*;ОК1*;ОК2*
2	(2,6)	ПК 2.1*;ОК1*;ОК2*

3	(2,6)	ПК 2.1*;ОК1*;ОК2*
4	(2,6)	ПК 2.1*;ОК1*;ОК2*
5	(2,6)	ПК 2.1*;ОК1*;ОК2*
6	(2,6)	ПК 2.1*;ОК1*;ОК2*
7	(2,6)	ПК 2.1*;ОК1*;ОК2*
8	(2,7)	ПК 2.1*;ОК1*;ОК2*
9	(2,7)	ПК 2.1*;ОК1*;ОК2*
10	(2,7)	ПК 2.1*;ОК1*;ОК2*
11	(2,6,7)	ПК 2.1*;ОК1*;ОК2*
12	(2,6,7)	ПК 2.1*;ОК1*;ОК2*

№ вопроса 4 вариант	Номер цели по КТП	Коды формируемых компетенций
1	(2,6)	ПК 2.1*;ОК1*;ОК2*
2	(2,6)	ПК 2.1*;ОК1*;ОК2*
3	(2,6)	ПК 2.1*;ОК1*;ОК2*
4	(2,6)	ПК 2.1*;ОК1*;ОК2*
5	(2,6)	ПК 2.1*;ОК1*;ОК2*
6	(2,6)	ПК 2.1*;ОК1*;ОК2*
7	(2,6)	ПК 2.1*;ОК1*;ОК2*
8	(2,7)	ПК 2.1*;ОК1*;ОК2*
9	(2,7)	ПК 2.1*;ОК1*;ОК2*
10	(2,7)	ПК 2.1*;ОК1*;ОК2*
11	(2,6,7)	ПК 2.1*;ОК1*;ОК2*
12	(2,6,7)	ПК 2.1*;ОК1*;ОК2*

Проверить степень обученности и компетентности студентов по уровням:

Иметь практический опыт (третий уровень) - 0

Уметь (второй уровень)- 2

Знать (первый уровень) -10

Уровни усвоения знаний и умений обучающихся

На первый уровень 83%

На второй уровень 17%

На третий уровень _0_%

8. Критерии оценки

«отлично» - от 28 до 25 баллов (100-90%)

«хорошо» - от 24 до 21 баллов (89 – 80%)

«удовлетворительно» от 20 до 17 баллов (79 – 70%)

«неудовлетворительно» - менее 17 баллов (69% и менее).

КОМПЛЕКТ ЗАДАНИЙ ТОЧКА РУБЕЖНОГО КОНТРОЛЯ 1

1 курс

1 вариант

Задание 1 31*, 32*, Н31*, Н32*, Н36*, 3П4*, ОКИ*

Ответьте на вопросы теста

1	УКАЖИТЕ НОМЕР ПРАВИЛЬНОГО ОТВЕТА Одежда для военнослужащих, работников специальных ведомств относится к 1) производственной одежде 3) санитарной одежде 2) бытовой одежде 4) форменной одежде
2	УКАЖИТЕ НОМЕР ПРАВИЛЬНОГО ОТВЕТА Силуэт, который характеризуется незначительным прилеганием по линии талии и бедер: 1) трапецевидный 3) полуприлегающий 2) прилегающий 4) прямой
3	УКАЖИТЕ НОМЕР ПРАВИЛЬНОГО ОТВЕТА Тип осанки, характеризующийся наклоном корпуса вперед 1) нормальная 3) сутулая 2) перегибистая 4) типовая
4	УКАЖИТЕ НОМЕР ПРАВИЛЬНОГО ОТВЕТА Измерения женской фигуры для заполнения товарного ярлыка 1) Р-От-Об 3) Р-Ог-Ош 2) Р-ОгП-ОгПП 4) Р-ОгПП-Об
5	УКАЖИТЕ НОМЕР ПРАВИЛЬНОГО ОТВЕТА Самую широкую часть туловища определяет 1) тазовый пояс 3) грудной пояс 2) коленный пояс 4) головной пояс
6	УКАЖИТЕ НОМЕР ПРАВИЛЬНОГО ОТВЕТА Сантиметровая лента проходит по самому узкому месту туловища 1) СгI 3) Оз 2) Оп 4) Ст
7	УКАЖИТЕ НОМЕР ПРАВИЛЬНОГО ОТВЕТА Измеряют вертикально от точки основания шеи до выступающей точки грудных желез 1) Вг 3) Дтп 2) Дтс 4) Др
8	УКАЖИТЕ НОМЕР ПРАВИЛЬНОГО ОТВЕТА Техническая прибавка необходима для 1) соответствия направлению моды 3) создания объема и формы изделия 2) настроения человека 4) свободы дыхания и движения человека
9	УКАЖИТЕ НОМЕР ПРАВИЛЬНОГО ОТВЕТА Для построения юбки солнце необходимы размерные признаки 1) Ст, Сб, Вс, Ди. 3) Ст, Ди, Сг 2) Ст, Сб, Дтс Ди. 4) Ст, Ди.
10	УКАЖИТЕ НОМЕР ПРАВИЛЬНОГО ОТВЕТА Ширина полочки для женского плечевого изделия определяется по формуле 1) Шп+Пшп 3) Шг+Пшп+(СгII-СгI) 2) Шп+(СгII-СгI) 4) Шг-Пшп+(СгII+СгI)

Критерии оценки задания 1

Кол-во баллов	Критерии
2	Правильных ответов 10-9
1	Правильных ответов 8-6
0	Задание не выполнено или правильных ответов менее 5

Задание 2 31*, 32*, ПК 2.1*, ОК 2*

Запишите формулы необходимые для расчета и построения юбок: прямой и конической

Расчет для построения чертежа основы прямой юбки

Наименование конструктивного участка	Услов. обозначение	Расчетная формула
Длина юбки по середине заднего полотнища		
Положение линии бедер		
Ширина юбки по линии бедер		
Ширина заднего полотнища юбки на уровне бедер		
Положение задней вытачки		
Положение передней вытачки		

Расчет для построения чертежа основы клиньевых юбок

Наименование конструктивного участка	Условное обозначение	Расчетная формула
Положение линии бедер		
Положение линии низа		
Ширина клина юбки по линии талии		
Ширина клина юбки по линии бедер		
Повышение клина по линии талии		

Критерии оценки задания 2

Кол-во баллов	Критерии
2	Задание выполнено в полном объеме
1	Задание выполнено не в полном объеме (правильных ответов менее 8)
0	Задание не выполнено или правильных ответов менее 5

Общее количество баллов	Оценка
4	отлично
3-2	хорошо
1	удовлетворительно
менее 1	неудовлетворительно

КОМПЛЕКТ ЗАДАНИЙ ТОЧКА РУБЕЖНОГО КОНТРОЛЯ 1

1 курс

2 вариант

Задание 1 31*,32*, Н31*, Н32*, Н36*, ЗП4*,ОКІ*

Ответьте на вопросы теста

1	УКАЖИТЕ НОМЕР ПРАВИЛЬНОГО ОТВЕТА
	К верхней одежде не относят 1)пальто 2)жилеты 3)комбинезоны 4)корсеты
2	УКАЖИТЕ НОМЕР ПРАВИЛЬНОГО ОТВЕТА
	Метод конструирования одежды применяемый в индивидуальном изготовлении изделий 1) ЦОТШЛ 2)ЕМКО СЭВ 3) СГН 4) муляжный
3	УКАЖИТЕ НОМЕР ПРАВИЛЬНОГО ОТВЕТА
	Характеризуется умеренной выраженностью изгиба грудного и поясничного отделов позвоночника 1) сутулая осанка 2) перегибистая осанка 3) нормальная осанка 4) подходят все
4	УКАЖИТЕ НОМЕР ПРАВИЛЬНОГО ОТВЕТА
	Основные размерные признаки: 1) Огш, Об 2) Р, Ог, Об 3) Р, От, Об 4) Р, Огш, Об
5	УКАЖИТЕ НОМЕР ПРАВИЛЬНОГО ОТВЕТА
	Определите мерку: Сантиметровая лента должна проходить по основанию шеи: сзади- над остистым отростком седьмого шейного позвонка, спереди – по основанию шеи и замыкаться над ярёмной выемкой. 1) Шс 2) Сш 3) Впк 4)СгІ
6	УКАЖИТЕ НОМЕР ПРАВИЛЬНОГО ОТВЕТА
	В половинном размере записывается мерка 1) Вг 2) Цг 3) Ди 4) Шп
7	УКАЖИТЕ НОМЕР ПРАВИЛЬНОГО ОТВЕТА
	Измеряют от основания шеи по линии проектируемого плечевого шва до конечной плечевой точки 1) Шп 2) Дтп 3) Цг 4) Сб
8	УКАЖИТЕ НОМЕР ПРАВИЛЬНОГО ОТВЕТА
	Прибавка по обхвату груди для прилегающего силуэта 1) 3-4 см 2) 5-8см 3) 4-6 см 4) 10-12см
9	УКАЖИТЕ НОМЕР ПРАВИЛЬНОГО ОТВЕТА
	При построении юбки полусолнце для расчета используют коэффициент 1) 0,32 2) 0,64 3) 0,8 4) 1,0
10	УКАЖИТЕ НОМЕР ПРАВИЛЬНОГО ОТВЕТА
	По какой формуле рассчитывается участок ТБ на конструкции женского плечевого изделия 1) Дтс*2-2 2) Дтс/2-2 3) (Дтп+Пдтп)/2+2 4) Сб/2+2

Критерии оценки задания 1

Кол-во баллов	Критерии
2	Правильных ответов 10-9
1	Правильных ответов 8-6
0	Задание не выполнено или правильных ответов менее 5

Задание 2 31*, 32*, ПК 2.1*, ОК 2*

Запишите все формулы необходимые для расчета и построения юбок: прямой и конической

Расчет для построения чертежа основы прямой юбки

Наименование конструктивного участка	Услов. обозначение	Расчетная формула
Длина юбки по середине заднего полотнища		
Положение линии бедер		
Ширина юбки по линии бедер		
Ширина заднего полотнища юбки на уровне бедер		
Сумма раствора вытачек		
Раствор боковой вытачки		
Раствор задней вытачки		
Раствор передней вытачки		

Расчет для построения чертежа основы конической юбки

Наименование конструктивного участка	Условн. обозначение	Расчетная формула
Положение линии талии		
Положение линии бедер		
Положение линии низа		
Ширина юбки по линии талии		

Критерии оценки задания 2

Кол-во баллов	Критерии
2	Задание выполнено в полном объеме
1	Задание выполнено не в полном объеме (правильных ответов менее 8)
0	Задание не выполнено или правильных ответов менее 5

Общее количество баллов	Оценка
4	отлично
3-2	хорошо
1	удовлетворительно
менее 1	неудовлетворительно

КОМПЛЕКТ ЗАДАНИЙ ТОЧКА РУБЕЖНОГО КОНТРОЛЯ 1

2 курс

1 вариант

Задание 1 31*,32*, Н31*, Н32*, Н36*, ЗП4*,ОК1*

Ответьте на вопросы теста

1	УКАЖИТЕ НОМЕР ПРАВИЛЬНОГО ОТВЕТА
	К верхней одежде относят 1) кепки 2) белье 3) пальто 4) корсеты
2	УКАЖИТЕ НОМЕР ПРАВИЛЬНОГО ОТВЕТА
	Метод конструирования одежды при котором детали накалывают на манекен 1) ЦОТШЛ 2) ЕМКО СЭВ 3) СГН 4) муляжный
3	УКАЖИТЕ НОМЕР ПРАВИЛЬНОГО ОТВЕТА
	Характеризуется наклоном корпуса назад 1) сутулая осанка 2) перегибистая осанка 3) нормальная осанка 4) подходят все
4	УКАЖИТЕ НОМЕР ПРАВИЛЬНОГО ОТВЕТА
	Определите мерку: Расстояние от позвонка на линии талии до конечной плечевой точки 1) Шс 2) Сш 3) Впк 4) СгI
5	УКАЖИТЕ НОМЕР ПРАВИЛЬНОГО ОТВЕТА
	В полном размере записывается мерка 1) СгIII 2) Шс 3) Цг 4) Оп
6	УКАЖИТЕ НОМЕР ПРАВИЛЬНОГО ОТВЕТА
	Измеряют вертикально от точки основания шеи до выступающей точки грудных желез 1) Оп 2) Вг 3) Впк 4) Дтс
7	УКАЖИТЕ НОМЕР ПРАВИЛЬНОГО ОТВЕТА
	Формула расчета суммарного раствора вытачек в прямой юбке 1) $\sum B = (Сб + Пт) - (Ст + Пб)$ 2) $\sum B = (Сб + Пб) - (Сб + Пт)$ 3) $\sum B = (Сб + Пб) - (Ст + Пт)$ 4) $\sum B = (Ст + Пт) - (Сб + Пб)$
8	УКАЖИТЕ НОМЕР ПРАВИЛЬНОГО ОТВЕТА
	При построении брюк мерки снимаемые с заказчика 1) Ст, Сб, Ди, Ш _{вн} 2) Ст, Сб, Дтп, Впк, Ди. 3) Ст, Сб, Дтс, СгIII. 4) Ст, Сб, Дтс, Впк, Ди, СгIII
9	УКАЖИТЕ НОМЕР ПРАВИЛЬНОГО ОТВЕТА
	Конечная плечевая точка П ₁ по спинке находится по формулам 1) $Дтс/2 - 2$ и $СгIII + Пг$ 2) $Шс + Пшс$ и $АзА4 + 1$ 3) $2 \cdot (СгII - СгI) + 2$ и $Сб + Пб$ 4) $Впк + Пвпк$ и $Шп + Рвыт$
10	УКАЖИТЕ НОМЕР ПРАВИЛЬНОГО ОТВЕТА
	Для женского плечевого изделия ширина по спинке вычисляется по формуле 1) $Шс + Пвпк$ 2) $Шс - Пшс$ 3) $Шс + Пшс$ 4) $Шс - Пвпк$

Критерии оценки задания 1

Кол-во баллов	Критерии
2	Правильных ответов 10-9
1	Правильных ответов 8-6
0	Задание не выполнено или правильных ответов менее 5

Задание 2 31*, 32*, ПК 2.1*, ОК 2*

Запишите все формулы необходимые для расчета и построения юбок: конической и клинъевой

Расчет для построения чертежа основы конической юбки

Наименование конструктивного участка	Условн. обозначение	Расчетная формула
Положение линии талии		
Положение линии бедер		
Положение линии низа		
Ширина юбки по линии талии		

Расчет для построения чертежа основы клинъевых юбок

Наименование конструктивного участка	Условное обозначение	Расчетная формула
Положение линии бедер		
Положение линии низа		
Ширина клина юбки по линии талии		
Ширина клина юбки по линии бедер		
Повышение клина по линии талии		

Критерии оценки задания 2

Кол-во баллов	Критерии
2	Задание выполнено в полном объеме
1	Задание выполнено не в полном объеме (правильных ответов менее 8)
0	Задание не выполнено или правильных ответов менее 5

Общее количество баллов	Оценка
4	отлично
3-2	хорошо
1	удовлетворительно
менее 1	неудовлетворительно

КОМПЛЕКТ ЗАДАНИЙ ТОЧКА РУБЕЖНОГО КОНТРОЛЯ 1

2 курс

1 вариант

Задание 1 31*,32*, Н31*, Н32*, Н36*, 3П4*,ОК1*

Ответьте на вопросы теста

1	УКАЖИТЕ НОМЕР ПРАВИЛЬНОГО ОТВЕТА
	Одежда для врачей относится к 1)производственной одежде 2)бытовой одежде 3)санитарной одежде 4)форменной одежде
2	УКАЖИТЕ НОМЕР ПРАВИЛЬНОГО ОТВЕТА
	Силуэт, который характеризуется сильным прилеганием по линии талии и бедер: 1)трапецевидный 2)прилегающий 3)полуприлегающий 4)прямой
3	УКАЖИТЕ НОМЕР ПРАВИЛЬНОГО ОТВЕТА
	Тип осанки, характеризующийся наклоном корпуса назад 1) нормальная 2) сутулая 3) перегибистая 4) типовая
4	УКАЖИТЕ НОМЕР ПРАВИЛЬНОГО ОТВЕТА
	Размерные признаки женской фигуры для заполнения товарного ярлыка 1) Р-ОгIII-Об 2)Р-ОгII-ОгIII 3)Р-Ог-Ош 4) Р-От-Об
5	УКАЖИТЕ НОМЕР ПРАВИЛЬНОГО ОТВЕТА
	Определите размерный признак: Лента проходит горизонтально от верхних углов подмышечной впадины над основанием грудных желез 1) Сб 2) Сш 3) Шг 4) Дтп
6	УКАЖИТЕ НОМЕР ПРАВИЛЬНОГО ОТВЕТА
	Размерный признак Шс снимается 1)спереди 2)сбоку 3)сзади 4)с любой стороны
7	УКАЖИТЕ НОМЕР ПРАВИЛЬНОГО ОТВЕТА
	Определите мерку по описанию: сантиметровая лента проходит горизонтально вокруг туловища через выступающие точки грудных желёз 1) СгI 2) СгIII 3) СгII 4) СгIV
8	УКАЖИТЕ НОМЕР ПРАВИЛЬНОГО ОТВЕТА
	Талиевая вытачка на переднем полотнище юбки рассчитывается по формуле 1) $0,2 \cdot \sum B$ 2) $0,35 \cdot \sum B$ 3) $0,5 \cdot \sum B$ 4) $0,15 \cdot \sum B$
9	УКАЖИТЕ НОМЕР ПРАВИЛЬНОГО ОТВЕТА
	Конструктивный пояс, служащий опорой для поясных изделий 1) плечевой 2) талиевый 3) бедренный 4) шейный
10	УКАЖИТЕ НОМЕР ПРАВИЛЬНОГО ОТВЕТА
	Линия талии в плечевом изделии определяется по формуле 1) Впк+Пвпк 2)Дтп+Пдтп 3)Дтс+Пдтс 4)Взу+Пспр

Критерии оценки задания 1

Кол-во баллов	Критерии
2	Правильных ответов 10-9
1	Правильных ответов 8-6
0	Задание не выполнено или правильных ответов менее 5

Задание 2 31*, 32*, ПК 2.1*, ОК 2*

Запишите формулы необходимые для расчета и построения прямых юбок

Расчет для построения чертежа основы прямой юбки

Наименование конструктивного участка	Услов. обозначение	Расчетная формула
Длина юбки по середине заднего полотнища		
Положение линии бедер		
Ширина юбки по линии бедер		
Ширина заднего полотнища юбки на уровне бедер		
Подъем юбки по боковому срезу		
Сумма раствора вытачек		
Раствор передней вытачки		
Раствор боковой вытачки		
Раствор задней вытачки		
Положение передней вытачки		
Положение задней вытачки		

Критерии оценки задания 2

Кол-во баллов	Критерии
2	Задание выполнено в полном объеме
1	Задание выполнено не в полном объеме (правильных ответов менее 8)
0	Задание не выполнено или правильных ответов менее 5

Общее количество баллов	Оценка
4	отлично
3-2	хорошо
1	удовлетворительно
менее 1	неудовлетворительно

ЭТАЛОН ОТВЕТОВ К ТОЧКЕ РУБЕЖНОГО КОНТРОЛЯ 1

МДК.02.01. Теоретические основы конструирования швейных изделий

1 курс

Задание 1 31*,32*, Н31*, Н32*, Н36*, ЗП4*,ОК1*

№ теста	Эталон ответа	№ теста	Эталон ответа	№ теста	Эталон ответа	№ теста	Эталон ответа
Вариант 1		Вариант 2		Вариант 3		Вариант 4	
1	4	1	4	1	3	1	3
2	3	2	1	2	4	2	2
3	2	3	3	3	1	3	3
4	4	4	4	4	3	4	1
5	1	5	1	5	4	5	3
6	4	6	2	6	2	6	3
7	1	7	1	7	3	7	2
8	4	8	1	8	1	8	4
9	4	9	2	9	4	9	2
10	3	10	2	10	3	10	3

Задание 2 31*, 32*,ПК 2.1*, ОК 2***Вариант 1****Расчет для построения чертежа основы прямой юбки**

Наименование конструктивного участка	Услов. обозначение	Расчетная формула
Длина юбки по середине заднего полотнища	ТН	Дю
Положение линии бедер	ТБ	$Дтсп/2 - 2$
Ширина юбки по линии бедер	ББ ₁	Сб + Пб
Ширина заднего полотнища юбки на уровне бедер	ББ ₂	$(Сб+Пб)/2 - (0\div 1)$
Положение задней вытачки	ББ ₃	0,4ББ ₂
Положение передней вытачки	Б ₁ Б ₄	0,4Б ₁ Б ₂

Расчет для построения чертежа основы клиньевых юбок

Наименование конструктивного участка	Условное обозначение	Расчетная формула
Положение линии бедер	ТБ	$ТБ=(Дтсп/2)-2$
Положение линии низа	ТН	ТН=Дю
Ширина клина юбки по линии талии	Т ₁ Т ₂	$\frac{(Ст+Пт)}{0,5*N}$
Ширина клина юбки по линии бедер	Б ₁ Б ₂	$\frac{(Сб+Пб)}{0,5*N}$
Повышение клина по линии талии	Т ₁ Т ₃ =Т ₂ Т ₄	0,5-1

Вариант 2**Расчет для построения чертежа основы прямой юбки**

Наименование конструктивного участка	Услов. обозначение	Расчетная формула
Длина юбки по середине заднего полотнища	ТН	Дю
Положение линии бедер	ТБ	$Дтсп/2 - 2$
Ширина юбки по линии бедер	ББ ₁	Сб + Пб
Ширина заднего полотнища юбки на уровне бедер	ББ ₂	$(Сб+Пб)/2 - (0\div 1)$
Сумма раствора вытачек	ΣВ	$(Сб+Пб)-(Ст+Пт)$
Раствор боковой вытачки		0,5ΣВ
Раствор задней вытачки		0,35хΣВ
Раствор передней вытачки		0,15хΣВ

Расчет для построения чертежа основы конической юбки

Наименование конструктивного участка	Условн. обозначение	Расчетная формула
Положение линии талии	ОТ	$K(Ст+Пт)$
Положение линии бедер	ОБ	ОТ+ТБ, где ТБ=(Дтсп/2)-2
Положение линии низа	ОН	ОТ+ТН, где ТН=Дю

Ширина юбки по линии талии	\overline{TT}_1	$C_T + П_T$
----------------------------	-------------------	-------------

Вариант 3

Расчет для построения чертежа основы конической юбки

Наименование конструктивного участка	Условн. обозначение	Расчетная формула
Положение линии талии	ОТ	$K(С_т+П_т)$
Положение линии бедер	ОБ	$ОТ+ТБ$, где $ТБ=(Д_{тсп}/2)-2$
Положение линии низа	ОН	$ОТ+ТН$, где $ТН=Д_{ю}$
Ширина юбки по линии талии	$ТТ_1$	$С_т+П_т$

Расчет для построения чертежа основы клиньевых юбок

Наименование конструктивного участка	Условное обозначение	Расчетная формула
Положение линии бедер	ТБ	$ТБ=(Д_{тсп}/2)-2$
Положение линии низа	ТН	$ТН=Д_{ю}$
Ширина клина юбки по линии талии	$Т_1Т_2$	$\frac{(С_т+П_т)}{0,5 \cdot N}$
Ширина клина юбки по линии бедер	$Б_1Б_2$	$\frac{(С_б+П_б)}{0,5 \cdot N}$
Повышение клина по линии талии	$Т_1Т_3=Т_2Т_4$	$0,5-1$
	$Б_1Н_3=Б_2Н_4=БН$	-

Вариант 4

Расчет для построения чертежа основы прямой юбки

Наименование конструктивного участка	Услов. обозначение	Расчетная формула
Длина юбки по середине заднего полотнища	ТН	$Д_{ю}$
Положение линии бедер	ТБ	$Д_{тсп}/2 - 2$
Ширина юбки по линии бедер	$ББ_1$	$С_б + П_б$
Ширина заднего полотнища юбки на уровне бедер	$ББ_2$	$(С_б+П_б)/2 - (0 \div 1)$
Подъем юбки по боковому срезу	$Н_2Т_2^1$	$1 \div 1,5$
Сумма раствора вытачек	$\Sigma В$	$(С_б+П_б)-(С_т+П_т)$
Раствор передней вытачки		$0,15 \times \Sigma В$
Раствор боковой вытачки		$0,5 \Sigma В$
Раствор задней вытачки		$0,35 \times \Sigma В$
Положение передней вытачки	$ББ_3$	$0,4ББ_2$
Положение задней вытачки	$Б_1Б_4$	$0,4Б_1Б_2$